



Foto: Corne Buitanssen

Jaarverslag en jaarrekening 2009

Ronald McDonald Kinderfonds & Ronald McDonald Huizen,
Huiskamers, Vakantie, Sport & Spel



Inhoudsopgave

Ronald McDonald Kinderfonds in het kort	2
Werkwijze Ronald McDonald Kinderfonds	4
Verslag Raad van Toezicht	6
Samenvatting verantwoordingsverklaring	10
Personeel en organisatie	12
Fondsenwerving	14
Sponsoring	16
Communicatie	18
Ronald McDonald Huizen, Huiskamers, Vakantie, Sport & Spel ...	20
Financieel jaarverslag:	
- Analyse van de resultaten.....	36
- Samengevoegde jaarrekening.....	38
- Accountantsverklaring.....	48

Voorwoord

Jaarlijks brengt het Ronald McDonald Kinderfonds ruim 4.000 zieke kinderen en hun ouders, broertjes en zusjes dicht bij elkaar! Dat zijn maar liefst 60.000 overnachtingen in de Ronald McDonald Huizen per jaar. De steun van donateurs, sponsors, fondsen, vrijwilligers en personen die een actie organiseren is onmisbaar voor het Ronald McDonald Kinderfonds om deze helpende hand te kunnen bieden. Gelukkig mocht het Ronald McDonald Kinderfonds, ook in 2009, rekenen op de steun van velen.

In het verslagjaar openden de Ronald McDonald Hoeve en Ronald McDonald Huis Arnhem hun deuren. Medio 2010 volgt ook het Ronald McDonald Centre in Amsterdam-Noord, een multifunctioneel sportcomplex voor kinderen en jongeren met een handicap. Daarmee staat de teller op vijftien Ronald McDonald Huizen, twee vakantie-locaties en een sportcomplex. Daarnaast zijn er natuurlijk ook nog de vier Ronald McDonald Huis-

kamers waar zieke kinderen en hun familie kunnen ontsnappen aan de ziekenhuissfeer. Fantastisch dat straks nog meer kinderen even kunnen vergeten dat ze ziek zijn, dankzij de bouw van de Ronald McDonald Parade in het Emma Kinderziekenhuis in Amsterdam en de Utrechtse Ronald McDonald Huiskamer op het dak van de hal van het Wilhelmina Kinderziekenhuis.

2010 staat in het teken van een zeer bijzondere mijlpaal: het eerste Ronald McDonald Huis in Nederland, Ronald McDonald Huis AMC Amsterdam, viert zijn 25-jarige jubileum. Al een kwarteeuw biedt het Ronald McDonald Kinderfonds, waar nodig, een helpende hand aan zieke of gehandicapte kinderen en hun familie. Graag wil het Kinderfonds nog meer kinderen even laten vergeten dat ze ziek zijn en nog meer ouders een thuis ver van huis bieden, want een ziek kind kan niet zonder zijn vader en moeder!

Marc van den Tweel, directeur/bestuurder
Ronald McDonald Kinderfonds

P.S. Ik raad u aan om het jaarverslag online te bekijken. Verspreid door het jaarverslag treft u onderstreepte zinsgedeelten die verwijzen naar meer informatie over het betreffende onderwerp op onze website. Graag tot ziens op www.kinderfonds.nl!



Foto: Paul Riederhof

Ronald McDonald Kinderfonds in het kort

Ronald McDonald Kinderfonds: 'n helpende hand

Het Ronald McDonald Kinderfonds biedt een helpende hand aan zieke of gehandicapte kinderen en hun familie. In Ronald McDonald Huizen logeren gezinnen vlak bij het ziekenhuis of revalidatiecentrum om dicht bij hun kind te zijn. In Ronald McDonald Huiskamers kunnen gezinnen ontspannen tijdens de behandeling van het kind. Dankzij Ronald McDonald Sport & Spel en Ronald McDonald Vakantie kunnen zieke of gehandicapte kinderen samen sporten of er met het hele gezin even helemaal uit.

Ronald McDonald Huizen: dicht bij elkaar

In Ronald McDonald Huizen logeren ouders vlak bij het ziekenhuis of revalidatiecentrum waar hun zieke of gehandicapte kind wordt behandeld of verpleegd. Binnen een paar minuten kunnen ze bij hun kind zijn. Een veilig gevoel voor ouders én kind.

"In de moeilijke periode dat onze zoon in het ziekenhuis lag, was het fijn om dicht bij hem te kunnen zijn en in het Ronald McDonald Huis je verhaal kwijt te kunnen. Wat dat betekent is niet in woorden te beschrijven."

Ronald McDonald Huiskamers: even vergeten dat je ziek bent

Voor een ziek kind dat lang of vaak in een ziekenhuis ligt, is het goed om af en toe in een heel andere omgeving te zijn. In Ronald McDonald Huiskamers kunnen ze samen met hun ouders, broertjes en zusjes ontsnappen aan de ziekenhuissfeer: heerlijk spelen en tot rust komen in de huiselijke omgeving dicht bij de kinderafdeling van het ziekenhuis.

"Het lijkt hier helemaal niet op een ziekenhuis! Bowlen en tennissen op de Wii vind ik het leukst. Ook papa en mama vinden het fijn om hier te zijn."

Ronald McDonald Sport & Spel: sporten zonder drempels

Sport is voor elk kind belangrijk. Juist voor kinderen met een handicap is sport een goede manier om zich sociaal en fysiek te blijven ontwikkelen. In het Ronald McDonald Centre, het eerste sportcomplex in West-Europa voor kinderen en jonge-

ren met een handicap of chronische aandoening, vindt ieder kind wel iets dat bij hem past. Van zwemmen en aerobic tot judo en rolstoelbasketbal. Iedereen sport mee.

"Ik kijk er iedere week naar uit om met mijn vriendjes te voetballen. Of je nu goed bent of niet, dat is bij ons niet belangrijk. Wij nemen iedereen zoals hij is. Het gaat erom dat je plezier hebt met elkaar."

Ronald McDonald Vakantie: onbeperkt vakantie vieren

Voor kinderen en jongeren met een handicap is het lastig om op vakantie te gaan. Dankzij Ronald McDonald Vakantie kunnen zij onbeperkt vakantie vieren met hun ouders, broertjes en zusjes, maar ook met vrienden en klasgenoten. Ronald McDonald Vakantie biedt twee mooie aangepaste vakantieaccommodaties aan in een prachtige omgeving in Friesland (Beetsterzwaag) en Limburg (Valkenburg aan de Geul), vlak bij een revalidatiecentrum. Aan alles is gedacht!

"Elke keer als we het terrein van Ronald McDonald Kindervallei oprijden hoor ik gejuich op de achterbank. De meiden kijken iedere keer weer uit naar de vakantie in de Kindervallei en maken er ontzettend veel plezier!"

Toekomst

Het Ronald McDonald Kinderfonds ontplooit in 2010 in diverse regio's (Amsterdam, Utrecht, Zuid-oost-Brabant en Zwolle) nieuwe initiatieven, gericht op het welzijn van het zieke of gehandicapte kind en zijn of haar directe omgeving. Vanaf 2010 richt het Kinderfonds zich primair op de 'core business': de exploitatie van Ronald McDonald Huizen, Huiskamers en Vakantie.

Daarnaast zal het Kinderfonds in beperkte mate zijn expertise aanbieden aan projecten van Nederlandse organisaties die zich richten op het welbevinden van zieke of gehandicapte kinderen en aan buitenlandse Ronald McDonald-organisaties. Hierbij blijft onverlet dat het Ronald McDonald Kinderfonds 'als een goed huisvader' zal blijven waken over al hetgeen de afgelopen jaren in Nederland gerealiseerd is en aandacht verdient.



De uitbreiding van de Ronald McDonald Huizen en locaties de afgelopen jaren, betekent dat het Kinderfonds de komende jaren de financiële reserves niet alleen moet consolideren, maar ook moet streven naar substantiële groei. De afgelopen 25 jaar heeft het Kinderfonds een grote en stabiele kring van sponsors om zich heen verzameld. Naast hoofdsponsor McDonald's - goed voor 20% van de inkomsten - mag het Kinderfonds al jaren rekenen op ruim 40% van de inkomsten dankzij andere bedrijfssponsors. De verwachting voor de komende jaren is dat deze bijdragen dankzij goed relatiebeheer op peil zul-

len kunnen blijven, maar zeker niet substantieel meer kunnen groeien. De particuliere markt is daarentegen in het beleid van het Kinderfonds nooit prioriteit geweest, aangezien voldoende fondsen werden geworven in de zakelijke markt. Ook de afzonderlijke Ronald McDonald Huizen en locaties hebben zich in hun werving altijd actief gericht op bedrijfssponsors en minder op particuliere donateurs. Extern onderzoek in 2009 wees uit dat er landelijk een enorm potentieel aan particuliere donateurs is dat door gerichte werving aan het Ronald McDonald Kinderfonds gebonden kan worden.

Werkwijze Ronald McDonald Kinderfonds

Stichting Ronald McDonald Kinderfonds is de Nederlandse afdeling van de internationale Ronald McDonald House Charities en vormt het overkoepelende service-, kennis- en expertisecentrum van en voor de Ronald McDonald Huizen, Huiskamers, Vakantie- en Sport & Spellocaties in Nederland. Vanuit het kantoor in De Bilt ondersteunt en adviseert het Ronald McDonald Kinderfonds de bestaande Ronald McDonald Huizen en locaties. Daarnaast ontwikkelt het Kinderfonds nieuwe Ronald McDonald Huizen, Huiskamers en Vakantielocaties, altijd gericht op het welzijn van het zieke of gehandicapte kind.



“Sporten en spelen. Het hoort bij kinderen, ook bij kinderen met een handicap. Geweldig dat het Kinderfonds dit mogelijk maakt met de komst van het Ronald McDonald Centre.”

Robert ten Brink (ambassadeur sinds 2003)

Robert ten Brink promoot vol enthousiasme de McDonald's Kinderfondscampagne

Ondersteuning Ronald McDonald Huizen, Huiskamers, Vakantie en Sport & Spel

Elk Ronald McDonald Huis of locatie wordt beheerd en geëxploiteerd door een stichting met een eigen bestuur. Het Ronald McDonald Kinderfonds sluit met elke beheerstichting van een Ronald McDonald Huis of locatie een overeenkomst, waarin afspraken worden gemaakt over verantwoordelijkheden en financiële aspecten. In 2009 verzorgde het Kinderfonds de financiële administratie van veertien beheerstichtingen. De directie van het Kinderfonds heeft periodiek informatief overleg met het bestuur van elke beheerstichting. Eenmaal per jaar vindt er een voorzittersoverleg plaats en eenmaal per jaar een penningmeesteroverleg, hetgeen ook in 2009 het geval was.

Ronald McDonald Huizen, Huiskamers, Vakantie- en Sport & Spellocaties in ontwikkeling

Tijdens de ontwikkeling van een Ronald McDonald Huis of locatie neemt het Kinderfonds als adviseur deel aan alle vergaderingen van het bestuur van de beheerstichting, de bouwcommissie, pr- en fondsenwervingcommissie en inrichtingscommissie. Daardoor volgt het Kinderfonds de ontwikkeling van het Huis of de locatie op de voet en worden de uitgangspunten optimaal bewaakt. Ook op het operationele vlak ondersteunt het Kinderfonds de diverse commissies.

Consultant Ronald McDonald Huizen, Huiskamers, Vakantie- en Sport & Spellocaties

Ter ondersteuning van de Ronald McDonald Huizen, Huiskamers, Vakantie- en Sport & Spel-



“Als moeder begrijp ik nu nóg beter hoe belangrijk de Ronald McDonald Huizen zijn!”

Yvon Jaspers (ambassadeur sinds 2004)

Yvon Jaspers wordt geïnterviewd tijdens een PR-moment van de Friese Ronald McDonald Hoeve

- H.H. Prins Maurits en Prinses Marilène van Oranje Nassau, van Vollenhoven
- mr. Marjan Oudeman MBA, directievoorzitter Corus
- dr. A.H.G. Rinnooy Kan, voorzitter Sociaal Economische Raad (SER)
- Ad Scheepbouwer, president KPN
- Erica Terpstra, voorzitter NOC*NSF
- Sylvia C. Tóth, voormalig voorzitter Ronald McDonald Kinderfonds
- mr. B.E.M. Wientjes, voorzitter VNO/NCW
- mr. Guido van Woerkom, hoofddirecteur ANWB

Ambassadeurs

Het Ronald McDonald Kinderfonds mocht zich in 2009 wederom gelukkig prijzen met de steun van Robert ten Brink, Jochem van Gelder, Gerda Havertong en Yvon Jaspers. Als ambassadeurs dragen zij trouw, vol enthousiasme en belangeloos de boodschap van het Ronald McDonald Kinderfonds uit. Na 7 jaar nam Gerda Havertong eind 2009 afscheid als Kinderfondsambassadeur.

locaties heeft het Kinderfonds een consultant in dienst. De consultant vervult de spilfunctie tussen zowel managers van de Ronald McDonald Huizen/locaties en het Kinderfonds, als tussen managers onderling. Zowel voor beleidsontwikkeling als voor uitvoerende zaken. De consultant is het aanspreekpunt voor het management, ook in personele aangelegenheden.

Comité van Aanbeveling

De leden van het Comité van Aanbeveling zijn bekende Nederlanders van uiteenlopende disciplines. Zij verbinden hun naam graag aan het Ronald McDonald Kinderfonds en onderschrijven de doelstelling van harte.

Leden Comité van Aanbeveling (per eind 2009)

- Dick Bruna, kinderboekenschrijver en -illustrator
- drs. L.M.L.H.A. Hermans, voorzitter van de Koninklijke Vereniging MKB-Nederland
- Pieter van den Hoogenband, Olympisch zwembkampioen
- Astrid Joosten, tv-presentatrice
- Gerard Kleisterlee, president van Philips
- mr. C.J.A. van Lede, oud-bestuursvoorzitter Akzo Nobel
- dr. P.W. Moerland, voorzitter Raad van Bestuur Rabobank Nederland
- Reinout Oerlemans, televisieproducent



“Ik heb zelf ervaren hoe het is als je kind doodziek in het ziekenhuis ligt. Daar wil je niet alleen bij zijn, daar móet je bij zijn.”

Jochem van Gelder (ambassadeur sinds 2008)

Jochem van Gelder sport mee met een training van sportclub Only Friends

Verlag Raad van Toezicht



Ed Nijpels, voorzitter

Foto: Paul Ridderhof

Overgang naar Raad van Toezicht-model

In 2009 is het Ronald McDonald Kinderfonds overgegaan naar het Raad van Toezicht-model. Het voormalige bestuur is toetreden tot de Raad van Toezicht en de functie van Marc van den Tweel is naast algemeen directeur ook die van statutair bestuurder geworden. Hiertoe heeft een statutenwijziging plaatsgevonden en is een huishoudelijk reglement en een profiel Raad van Toezicht vastgesteld. De Raad van Toezicht zet zich onbezoldigd in voor het Ronald McDonald Kinderfonds en ontvangt slechts incidenteel een vergoeding voor gemaakte kosten.

Wijze benoeming leden Raad van Toezicht

De benoeming van leden van de Raad van Toezicht vindt plaats op basis van een competentieprofiel. Elk jaar wordt het rooster van aftreden vastgesteld, uitgaand van een zittingstermijn van vier jaar. Leden van de Raad van Toezicht kunnen eenmaal herbenoemd worden voor een periode van vier jaar. De directeur/bestuurder van het Ronald McDonald Kinderfonds wordt benoemd door de Raad van Toezicht.

Om de relatie tussen hoofdsponsor McDonald's en het Ronald McDonald Kinderfonds te benadrukken, vaardigt de directie van McDonald's Nederland, alsmede het bestuur van de Coöperatieve vereniging van franchisenemers, een vertegenwoordiger af die zitting neemt in de Raad van Toezicht. Het gaat hier om kwaliteitszetels: leden verliezen hun lidmaatschap als zij niet meer hun positie bekleden binnen McDonald's c.q. de Coöp.

Leden Raad van Toezicht (per eind 2009)

- drs. E.H.T.M. (Ed) Nijpels, voorzitter
- P. (Pieter) Honing, vice-voorzitter*
- mr. drs. K.M. (Karin) Breuker, secretaris
- jhr. mr. J.J.M. (Joost) van der Does de Willebois, penningmeester
- R.A.P.W. (Ron) Feenstra, lid**
- drs. B.J.M. (Gita) Gallé***
- mr. B.M.J. (Ben) Pauw, lid
- O.A.L.E. (Oswald) Schwirtz, lid

* De heer Honing is afgevaardigde namens McDonald's Nederland.

** De heer Feenstra is afgevaardigde namens de Coöperatieve vereniging van franchisenemers. Hij is begin 2010 opgevolgd door mevrouw A. Gerrits.

*** Mevrouw Gallé is per september 2009 benoemd tot lid van de Raad van Toezicht.

Profiel

In 2009 is een profiel vastgesteld voor leden van de Raad van Toezicht. De besturing- en toezichtfilosofie is in dit profiel vastgelegd samen met het competentieprofiel van de Raad van Toezicht in algemene en individuele zin.

Besluitvorming

De Raad van Toezicht vergadert vier keer per jaar. In 2009 vonden de vergaderingen plaats op 19 maart, 19 juni (beide vergaderingen nog in de hoedanigheid van bestuur), 24 september en 1 december (beide vergaderingen in de hoedanigheid van Raad van Toezicht). De dagelijkse besluitvorming geschiedt door de directeur/bestuurder op basis van de goedgekeurde begroting en jaarplannen, binnen het kader van het directiereglement. Regelmatig wordt de Raad van Toezicht op de hoogte gehouden over de ontwikkeling van (nieuwe) Ronald McDonald Huizen, Huiskamers, Vakantie- en Sport & Spellocaties, nieuws over bestaande Ronald McDonald Huizen en locaties, de interne organisatie en fondsenwervende en communicatieactiviteiten.

In 2009 is besloten:

- Tot de overgang van een bestuursmodel naar het Raad van Toezicht-model.
- Tot het vaststellen van een profiel voor de Raad van Toezicht.
- Tot het in dienst nemen van eigen personeel per 1 januari 2010.
- Een geactualiseerde samenwerkingsovereenkomst tussen het Ronald McDonald Kinderfonds en de afzonderlijke Ronald McDonald Huizen, Huiskamers, Vakantie- en Sport & Spellocaties vast te stellen.
- Tot het laten uitvoeren van een fiscale scan voor het Ronald McDonald Kinderfonds en de Ronald McDonald Huizen/locaties.
- Een lening onder voorwaarden te verstrekken aan het Ronald McDonald Centre van € 5 miljoen.
- Geen garantie te verstrekken op het huur- en inrichtingsbedrag van een Huiskamer door Ronald McDonald Huis Zwolle, op basis van de voorliggende financiële gegevens.
- (Een deel van) de opbrengst van het Ronald McDonald Kinderfonds Gala 2005 te bestemmen voor de Ronald McDonald Parade.
- Om akkoord te gaan met een garantie van € 475.000,- voor renovatie van 'de Herberg' bij Ronald McDonald Kindervallei.

- Een maximale garantie van € 150.000,- af te geven voor de bouw van een Huiskamer in Veldhoven, dicht bij Ronald McDonald Huis Zuidoost-Brabant.
- Een maximale garantie van € 75.000,- af te geven aan Ronald McDonald Huis Utrecht.
- Om – behoudens de reeds toegezegde garanties - geen garanties te verstrekken op nieuwe investeringen in uitbreiding en nieuwbouw.
- In overleg te gaan met de Ronald McDonald Huizen in Leeuwarden en Barendrecht om te komen tot een hogere bezetting.
- Tot uitvoering van een audit op de vereisten van het CBF-Keurmerk en de Code Goed Bestuur bij alle Ronald McDonald Huizen en locaties.
- De invoering van het uniforme Ronald McDonald Huis-logo per 1 januari 2010 te coördineren en begeleiden.
- Tot goedkeuring van de speerpunten 2009, inclusief afdelingsplannen en budgetten.
- Tot het verbeteren, verdiepen, verbreden en zichtbaar maken van de relatie met McDonald's.
- Tot het verbeteren, verdiepen, verbreden en zichtbaar maken van de relatie met Ronald McDonald House Charities en de Europese collega's.
- Te investeren in de relatie met de belangrijkste overige partners.
- Tot het versterken van het publiek profiel.
- Een professionalisering- en moderniseringslag te maken in fondsenwerving en communicatie.

Daarnaast zijn tijdens de vergaderingen de onderwerpen 'voortgang meerjarenplanning', 'begroting', 'fondsenwerving', 'financiële rapportages' alsmede 'jaarverslag en jaarrekening' aan bod gekomen.

Doelstellingen

De belangrijkste doelstellingen in het verslagjaar 2009 voor de Ronald McDonald Huizen, Huiskamers, Vakantie- en Sport & Spellocaties waren:

- **Opening nieuwbouw Ronald McDonald Huis Sophia Rotterdam**
Op 11 februari 2009 is de nieuwbouw van Ronald McDonald Huis Sophia Rotterdam geopend.

Overzicht hoofd- en nevenfuncties leden Raad van Toezicht (per 1 april 2010):

drs. E.H.T.M. Nijpels, voorzitter

Hoofdfuncties (deeltijd):

- Voorzitter ONRI
- Voorzitter Thuiswinkel.org

Nevenfuncties:

- Lid Dagelijks- en Algemeen Bestuur VNO/NCW
- Voorzitter Raad van Commissarissen Tinguely
- Lid Raad van Commissarissen Siers Groep
- Voorzitter Raad van Commissarissen Peute Papierrecycling
- Voorzitter Raad van Commissarissen Maltha Recycling
- Voorzitter bestuur Klimaatcentrum

(Internationale en Nederlandse Rode Kruis)

- Voorzitter GeoBusiness
- Voorzitter Raad van Toezicht Raad voor de Accreditatie

Zie www.nlingenieurs.nl voor een gedetailleerder overzicht.

P. Honing, vice-voorzitter

Hoofdfunctie:

- Director Franchise & Legal McDonald's Nederland B.V.

Nevenfunctie:

- Bestuurslid Nederlandse Franchise Vereniging

mr. drs. K. M. Breuker, secretaris

Hoofdfunctie:

- Directeur Zorg Opella

Nevenfuncties:

- Lid adviescommissie van de regering genaamd commissie Doek, over medisch wetenschappelijk onderzoek met kinderen
- Lid vereniging voor Gezondheidsrecht
- Docent medisch specialisten en inspecteurs voor de gezondheidszorg
- Bestuurslid Hervormd Meisjesweeshuis Apeldoorn

jhr. mr. J.J.M. van der Does de Willebois, penningmeester

Hoofdfunctie:

- Voorzitter Raad van Bestuur Euronext Amsterdam N.V./Lid Management Committee NYSE Euronext

Nevenfuncties:

- Lid Algemeen Bestuur VNO/NCW
- Bestuurslid/penningmeester Holland Financial Centre
- Lid Raad van Commissarissen Connexion Holding N.V.
- Raad van Advies Netherlands Institute for Law and Governance
- Bestuurslid American European

Community Association

- Bestuurslid Stichting Vereniging voor de Effectenhandel
- Bestuurslid Dutch Securities Institute
- Voorzitter Raad van Commissarissen Madurodam
- Lid Frans-Nederlandse Samenwerkingsraad

B.J.M. Gallé, lid

Hoofdfunctie:

- Lid Raad van Bestuur Jeroen Bosch Ziekenhuis

Nevenfunctie:

- Bestuurslid Stichting Leerstation Zorg

A. Gerrits, lid

Hoofdfunctie:

- Franchisenemer McDonald's
- Nevenfunctie:
• Vice-voorzitter dagelijks bestuur Marketing Coöperatie Franchisenemers McDonald's

mr. B.M.J. Pauw, lid

Hoofdfunctie:

- Directeur Pauw Sanders Zeilstra VanSpaendonck, Bureau voor Communicatiemanagement en Public Affairs

Nevenfuncties:

- Bestuurslid Stichting Korrelatie

- Voorzitter Vrienden Koninklijke Schouburg en het Nationale Toneel

O.A.L.E. Schwirtz, lid

Hoofdfunctie:

- Lid Raad van Commissarissen RDC Group

Nevenfuncties:

- Voorzitter bestuur ACT, vereniging acteursbelangen
- Bestuurslid Amsterdam Partners
- Bestuurslid Kenniskring Amsterdam
- Voorzitter Amsterdamse Alliantie
- Bestuurslid Sonsbeek International Art

• **Opening Ronald McDonald Huis Arnhem**

De oplevering en feestelijke opening van Ronald McDonald Huis Arnhem, boven op revalidatiecentrum Groot Klimmendaal, vond plaats op 25 november 2009.

• **Uitbreiding en heropening Ronald McDonald Huis Nijmegen**

Op 16 oktober 2009 is Ronald McDonald Huis Nijmegen opnieuw geopend, na voltooiing van de uitbreiding en verbouwing van het Huis.

• **Uitbreiding en heropening Ronald McDonald Huis Maastricht**

In 2009 werd ook het Maastrichtse Huis uitgebreid. De heropening werd op 10 juli 2009 op feestelijke wijze gevierd.

• **Bouw en ingebruikname Ronald McDonald Hoeve in Beetsterzwaag**

Op 25 september 2009 is de Ronald McDonald Hoeve in gebruik genomen. De officiële opening staat gepland in april 2010.

• **Bouw Ronald McDonald Centre in Amsterdam-Noord**

Het jaar 2009 stond in het teken van de bouw van het Centre. Naar verwachting wordt het gebouw in februari 2010 opgeleverd, waarna de buitenterreinen kunnen worden aangelegd en de inrichting zal worden voltooid.

• **Voorbereiding en bouw Ronald McDonald Huiskamer Utrecht**

In 2009 is een definitief besluit genomen tot de ontwikkeling van de Huiskamer, waarna de bouwvoorbereidingen zijn gestart. Op 28 oktober 2009 is het officiële startschot voor de bouw van de Utrechtse Huiskamer op de hal van het Wilhelmina Kinderziekenhuis gegeven.

• **Voorbereiding en bouw Ronald McDonald Parade**

De bouw van de Ronald McDonald Parade in de Emma Kinderkliniek van het AMC zal jaren in beslag nemen. In 2009 is het ontwerp inclusief financiële vertaalslag daarvan definitief goedgekeurd. Begin februari 2010 wordt de oplevering van de eerste Huiskamer verwacht.

• **Onderzoek nieuwbouw Ronald McDonald Huis Den Haag**

Indien het Haga Ziekenhuis Juliana Kinderziekenhuis verhuist naar een andere locatie, zal op de nieuwe locatie ook een nieuw Ronald McDonald Huis worden gebouwd. De exacte planning is afhankelijk van de bouw van het Juliana Kinderziekenhuis, waar tot op heden nauwelijks zicht op is.

• **Heroriëntatie beleid op de langere termijn**

In 2009 hebben bijeenkomsten met diverse stakeholders plaatsgevonden ter voorbereiding op de heroriëntatie op het lange termijn beleid. In het voorjaar van 2010 moeten de kaders van dit beleid zijn geformuleerd.

Raad van Advies

De leden van de Raad van Advies geven advies op basis van hun kennis van en ervaring met de diverse aandachtsgebieden van het Ronald McDonald Kinderfonds. Overleg vindt doorgaans bilateraal plaats. De vijf leden zetten zich onbezoldigd in voor het Ronald McDonald Kinderfonds.

Leden Raad van Advies (per eind 2009)

- R.H. de Boer, voorzitter NVZ Vereniging van Ziekenhuizen
- mr. drs. L.C. Brinkman, o.m. voorzitter Nederlandse Rode Kruis
- prof. dr. L. Gunning-Schepers, voorzitter Nederlandse Federatie van Universitair Medische Centra
- drs. R. Meijerink, voorzitter Raad voor de Volksgezondheid en Zorg
- H. Wiegel, voorzitter Zorgverzekeraars Nederland



“In Ronald McDonald VU Kinderstad kan ik even vergeten dat ik ziek ben!”

Samenvatting verantwoordingsverklaring

Deze verantwoordingsverklaring beschrijft hoe het Ronald McDonald Kinderfonds de richtlijnen van het Centraal Bureau Fondsenwerving toepast. Voor het jaarverslag is gekozen een samenvatting van de verklaring op te nemen. De volledige verantwoordingsverklaring is op te vragen bij het Ronald McDonald Kinderfonds.

Intern toezicht

Het Ronald McDonald Kinderfonds was tot medio 2009 een stichting met een bestuur en een beleidsvoorbereidende en -uitvoerende (titulaire) directie. Per 1 juli 2009 is het Kinderfonds overgestapt naar een Raad van Toezicht-model, waarbij de directeur tevens bestuurder is en de voormalige bestuursleden toegetreden zijn tot de Raad van Toezicht. In de statuten en het huishoudelijk reglement staan de randvoorwaarden vermeld waarbinnen de bestuurder beslissingsbevoegd is. De Raad van Toezicht houdt toezicht en toetst vastgelegde besluiten. De directeur/bestuurder vormt samen met de adjunct-directeur de directie.

Om de toezichhoudende rol te kunnen uitvoeren komt de Raad van Toezicht tenminste vier maal per jaar bijeen. Daarnaast informeert de directie de Raad van Toezicht tussentijds over relevante ontwikkelingen. Bovendien onderhoudt de directie frequente contacten met de relevante portefeuillehouders.

Effectiviteit en efficiency van bestedingen

Het Ronald McDonald Kinderfonds werft gelden voor de bouw en instandhouding van de Ronald McDonald Huizen en locaties in Nederland. De omvang van de te werven fondsen wordt vastgelegd in het jaarplan en in de begroting. Het effect van de fondsenwerving wordt met name gemeten aan de inkomsten uit fondsenwerving ten opzichte van de begroting. Dit wordt frequent geëvalueerd door de afdeling fondsenwerving en communicatie en waar nodig bijgestuurd. Eenmaal per maand worden de periodieke cijfers besproken door het managementteam.

Operationele Huizen, Huiskamers, Vakantie- en Sport & Spellocaties

Operationele Ronald McDonald Huizen en locaties bekostigen over het algemeen hun eigen exploitatie. Indien een tekort ontstaat wordt dit door het Kinderfonds aangevuld. Dit gebeurt op basis van een ingediende exploitatiebegroting en is afhankelijk van het eigen vermogen. Een dergelijke garantie wordt individueel vastgelegd.

Het Kinderfonds houdt op verschillende manieren inzicht in de efficiency/effectiviteit van de operationele Ronald McDonald Huizen/locaties:

- via de consultant Ronald McDonald Huizen/locaties;
- via het jaarlijkse voorzitters- en penningmeesteroverleg van de Ronald McDonald Huizen/locaties;
- via periodiek contact tussen de directeur van

het Kinderfonds en het bestuur/voorzitter van de Ronald McDonald Huizen/locaties;

- door het management, indien gewenst, te ondersteunen en adviseren op het gebied van beleid, coaching, fondsenwerving en communicatie en verwerking van de financiën.

Effectiviteit

Het Kinderfonds heeft slechts een indirecte invloed op de effectiviteit van de Huizen/locaties. Gemeten wordt het aantal gasten dat door een Huis wordt bediend: de bezettingsgraad. Dit wordt elke maand bijgehouden en doorgeven aan het Kinderfonds. Een bezetting onder de 50% is reden tot zorg. In dergelijke gevallen vindt overleg plaats over de wijze waarop de bezetting verhoogd zou kunnen worden.

Efficiency

Eenmaal per jaar worden ratio's verstrekt aan de penningmeesters van de beheerstichtingen zodat zij cruciale posten in hun inkomsten en uitgaven kunnen vergelijken met die van andere Huizen/locaties.

Huizen, Huiskamers, Vakantie- en Sport & Spellocaties in ontwikkeling

Bij Huizen, Huiskamers, Vakantie- en Sport & Spellocaties die zich in een bouwproces bevinden, is de ondersteuning vanuit het Kinderfonds als volgt geregeld:

- de directeur van het Kinderfonds is adviseur van het bestuur;
- de adjunct-directeur van het Kinderfonds is adviseur van de bouw- en inrichtingscommissie;
- het Kinderfonds maakt deel uit van de sollicitatiecommissie die de manager werft;
- het management wordt ondersteund door de consultant van het Kinderfonds;
- het hoofd fondsenwerving en communicatie adviseert de PR- en fondsenwervingcommissie;
- een deel van de uitvoerende werkzaamheden wordt door het Kinderfonds gedaan.

Bij Huizen/locaties in aan- of verbouw wordt onder meer gekeken of de bouw binnen het vastgestelde budget en de planning blijft en of de bouw kwalitatief voldoet aan de door het Kinderfonds gestelde norm ten aanzien van duurzaamheid en onderhoudsvriendelijkheid.

Financiën

De medewerker financiën van het Ronald McDonald Kinderfonds verwerkt - naast de boekhouding van het Kinderfonds - als service de boekhouding van veertien Ronald McDonald Huizen/locaties.



“Na verloop van tijd voelde het Ronald McDonald Huis echt als tweede thuis”

Foto: Corné Bastiaansen

Hiervoor worden een standaard rekeningschema, een begroting en een model jaarrekening gebruikt. Dit vergroot de efficiency van het samenvoegen van de jaarrekeningen van het Kinderfonds en de Huizen/locaties sterk. Na een succesvolle pilot in 2007, die in 2008 verder is uitgerold, konden in 2009 bijna alle Huizen en locaties op afstand inloggen in het boekhoudprogramma.

Belanghebbenden

Het Ronald McDonald Kinderfonds kent een grote groep belanghebbenden, waar het een bewuste relatie mee onderhoudt; het zijn er ongetwijfeld meer dan hierna vermeld:

- donateurs;
- sponsors;
- Raad van Toezicht;
- Raad van Advies;
- Comité van Aanbeveling;
- ambassadeurs;
- management Ronald McDonald Huizen/locaties;
- besturen Ronald McDonald Huizen/locaties;
- vrijwilligers;

- McDonald's;
- media;
- zorginstellingen bij een Ronald McDonald Huis/locatie;
- medewerkers Kinderfonds;
- openbaar bestuur.

Het Kinderfonds hecht veel waarde aan een goede en transparante communicatie en streeft naar optimale relaties met belanghebbenden. Via allerlei in- en externe communicatiemiddelen brengt het Kinderfonds zijn boodschap bij hen onder de aandacht en is er mogelijkheid tot hoor en wederhoor. De middelen worden continu geproduceerd, zodat ze altijd beschikbaar zijn voor deze doeleinden. De inhoud van de middelen wordt doorlopend getoetst aan actualiteit, doel, doelgroep, kernboodschap, uitstraling en op leesbaarheid. Belanghebbenden met wie het Kinderfonds geen persoonlijke relatie heeft, kunnen ideeën en wensen telefonisch, via e-mail of schriftelijk kenbaar maken. Voor alle belanghebbenden geldt dat het Kinderfonds een klachtenprocedure heeft.

Tegenstrijdige belangen

In sommige gevallen kan er sprake zijn van tegenstrijdige belangen. Dit kan bijvoorbeeld voorkomen als een Huis/locatie in de buurt van een ander Huis/locatie wordt gevestigd en er in dezelfde 'fondsenwervingvijver' wordt gevist. In zulke gevallen wordt er - vaak met tussenkomst van het Kinderfonds - een afspraak gemaakt tussen beide Huizen/locaties over de wijze waarop en de periode waarin fondsenwerving wordt gepleegd.

Een andere vorm van tegenstrijdige belangen kan optreden bij de aanstelling van een bestuurslid van een Huis, Huiskamer, Vakantie- of Sport & Spellocatie, die werkzaam is bij een concurrerend bedrijf van een grote sponsor. Bij wisseling van bestuursleden wordt met het Kinderfonds overlegd of er mogelijk conflict of interest is. Als het Kinderfonds een aanbod krijgt van een concurrent van een grote sponsor, dan is het de gewoonte om bij de vaste sponsor te informeren of deze hier bezwaar tegen heeft.

Personeel en organisatie

Directie/bestuur

De heer M.G.A.C. (Marc) van den Tweel is vanaf oktober 2008 algemeen directeur van het Ronald McDonald Kinderfonds. Met de overgang naar het Raad van Toezicht-model per 1 juli 2009 is de heer Van den Tweel tevens benoemd tot bestuurder. In het verslagjaar ontving de heer Van den Tweel een bruto salaris van € 106.132,- + 8% vakantietoeslag € 8.490,- conform de VFI Adviesregeling Beloning Directeuren.

Management

Mevrouw mr. R. (Remke) Brand (adjunct-directeur) en mevrouw drs. M.J. (Miranda) Noorlander (hoofd afdeling fondsenwerving & communicatie) rapporteren aan de directeur, met wie zij tevens het managementteam van het Ronald McDonald Kinderfonds vormen.

Overzicht hoofd- en nevenfuncties leden directie (per 1 april 2010)

M.G.A.C van den Tweel, directeur

Hoofdfunctie:

- Algemeen directeur/bestuurder Ronald McDonald Kinderfonds

Nevenfuncties:

- Europees afgevaardigde/lid Global Advisory Council RMHC, Oak Brook (USA)
- Lid gemeenteraad Leusden (fractievoorzitter VVD)
- Lid Redactieraad FM, tijdschrift voor filantropie en bestuur
- Recensent/redactioneel medewerker FM, tijdschrift voor filantropie en bestuur
- Redactioneel medewerker Stichting Historische Motor Documentatie/Het Motorrijwiel

Mr. R. Brand, adjunct-directeur

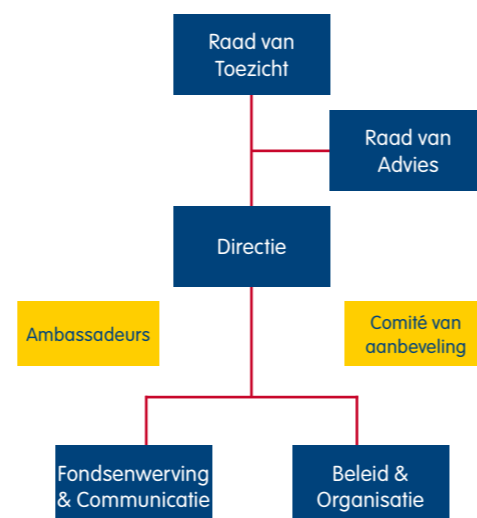
Hoofdfunctie:

- Adjunct-directeur/hoofd beleid & organisatie Ronald McDonald Kinderfonds

Medewerkers

Eind 2009 telt het Ronald McDonald Kinderfonds negentien betaalde medewerkers, waarvan zestien vrouwen (84%) en drie mannen (16%). Acht medewerkers (42%) werken in parttime dienstverband; de overige medewerkers (58%) werken full-time. In 2009 is er één medewerker uit dienst getreden, waarna vervanging heeft plaatsgevonden.

Alle medewerkers, behalve de directeur, waren in het verslagjaar formeel in dienst bij het Universitair Medisch Centrum Utrecht en gedetacheerd bij het Ronald McDonald Kinderfonds. Voor zover van toepassing golden voor de medewerkers de Arbeidsvoorwaarden en CAO van het UMC. In het verslagjaar is besloten om de medewerkers per 1 januari 2010 in eigen dienst te nemen.



Fondsenwerving

Het Ronald McDonald Kinderfonds en de Ronald McDonald Huizen, Huiskamers, Vakantie- en Sport & Spellocaties ontvangen geen overheidssteun en zijn geheel afhankelijk van donaties, sponsorbijdragen en acties van particulieren en organisaties. Voor de realisatie en instandhouding van bestaande en nieuwe Huizen, Huiskamers, Vakantie- en Sport & Spellocaties blijft veel geld nodig.

CBF-Keur

Het Ronald McDonald Kinderfonds is in het bezit van een CBF-Keur. Dit Keur is ingesteld door het Centraal Bureau Fondsenwerving (CBF) en wordt toegekend aan fondsenwervende organisaties die zich op verantwoorde wijze bezighouden met het inzamelen van geld voor een goed doel. In 2009 heeft de hertoetsing van het CBF op het Keurmerk plaatsgevonden, hetgeen heeft geresulteerd in vernieuwde erkenning van het Ronald McDonald Kinderfonds en de Ronald McDonald Huizen/locaties als keurmerkhouder tot 1 april 2012.

VFI

Het Ronald McDonald Kinderfonds is lid van de Vereniging Fondsenwervende Instellingen (VFI), de branchevereniging van ruim 120 landelijk wervende goede doelen.

ANBI

Het Ronald McDonald Kinderfonds is door de Belastingdienst aangewezen als een Algemeen Nut Beogende Instelling (ANBI), wat waarborgt dat het doel zich voor minstens 90% inzet voor het algemeen nut.

Donateurs

Vaste donateurs steunen het Ronald McDonald Kinderfonds met minimaal € 5,- per maand of € 60,- per jaar. Hiermee dragen zij eraan bij dat gezinnen met een ziek of gehandicapt kind slechts voor een symbolisch bedrag kunnen logeren in een Ronald McDonald Huis, kinderen even vergeten dat ze ziek zijn in een Ronald McDonald Huiskamer en gehandicapte kinderen met hun gezin onbeperkt vakantie kunnen vieren in een Ronald McDonald Vakantielocatie of kunnen sporten bij het Ronald McDonald Centre.

Per 31 december 2009 telde het Kinderfonds 19.565 vaste donateurs. Dit zijn donateurs die periodiek een actieve machtiging afgeven aan het Ronald McDonald Kinderfonds, exclusief de vaste donateurs van de afzonderlijke Huizen, Huiskamers, Vakantie- en Sport & Spellocaties. Naast deze groep vaste donateurs zijn er ook donateurs die incidenteel een bijdrage overmaken: giftgevers.

Schenken en nalatenschappen

In 2009 ontving het Ronald McDonald Kinderfonds een bedrag van € 16.325,- aan notariële schenkingen en € 694.170,- aan nalatenschappen. Deze bedragen zijn exclusief schenkingen en nalatenschappen aan de afzonderlijke Ronald McDonald Huizen en locaties.

Kroc Grants

Ray Kroc werd in 1954 eigenaar van McDonald's en stond aan de basis van het succes van de wereldwijde restaurantketen. In 1984 is hij overleden en in oktober 2003 overleed ook zijn vrouw Joan Beverly Kroc. Mits operationeel in oktober 2003, mogen Ronald McDonald Huizen wereldwijd eenmalig een beroep doen op haar nalatenschap. Zodoende heeft het Ronald McDonald Kinderfonds in 2009 een bedrag van € 906.494,- mogen ontvangen voor de Ronald McDonald Huizen Den Haag, Nijmegen, Zuidoost-Brabant en Zwolle.

Acties

In 2009 heeft het Ronald McDonald Kinderfonds een groot aantal fondsenwervende activiteiten ontplooid, met als belangrijkste evenement het 24ste Ronald McDonald Kinderfonds Gala. Deze avond met entertainment, een culinair diner dansant en een fondsenwervende veiling en loterij leverde in totaal € 966.106,- (bruto) op.

Samenwerking met relaties

Ook organiseert het Ronald McDonald Kinderfonds samen met relaties jaarlijks een aantal fondsenwervende activiteiten. Zo bracht de verkoop van vrolijke mokjes in samenwerking met de Marskramer € 13.500,- op, werd er aan het eind van het verslagjaar een tweede editie van het succesvolle lees-/kookboek 'Spaghetti aan het Plafond' van Yvon Jaspers uitgebracht en kwam er dankzij Goede Doel Bedels in september een Ronald McDonald Kinderfonds Bedel op de markt. Per verkochte bedel gaat € 10,- naar het Kinderfonds, wat tot en met december 2009 al € 10.130,- opleverde. Ook kon het Kinderfonds in het schooljaar 2008/2009 net als voorgaande jaren rekenen op steun van Schoevers. De studenten van Schoevers zamelden met hun acties maar liefst € 59.359,61 in.

Golfoerenoien

Betrokken franchisenemers van McDonald's organiseren jaarlijks, vaak samen met bestuur en management van een Ronald McDonald Huis of locatie, een aantal McDonald's Benefiet Golfoerenoien. De opbrengst van deze sportieve dagen komt uit de flightverkoop en een fondsen-



Knuffelcampagne

In het najaar van 2009 werd de eerste online donateurwervingcampagne van het Ronald McDonald Kinderfonds gelanceerd op het netwerk van Microsoft: [de Kinderfonds Knuffelcampagne](#). Een campagne waarin knuffels van zieke of gehandicapte kinderen mensen oproepen om donateur van het Kinderfonds te worden. In het wervende filmpje op de actiesite [www.kinderfondsknuffels.nl](#) vertelt een knuffelkonijn over zijn baasje Tom, die in het ziekenhuis ligt en van wie de ouders gelukkig dichtbij in het Ronald McDonald Huis kunnen slapen.

De Kinderfonds Knuffelcampagne kwam tot stand met medewerking van o.a. Microsoft, Red Urban online design, Eencamera, Corné Bastiaansen Photography, Catherine van Woerden, Happy Horse, Radio 538 en Erik de Heij en Ralf van Wieringen. Op basis van de bevindingen en resultaten in 2009 zal een eventueel verbeterde campagne in 2010 opnieuw ingezet worden.

wervende loterij en veiling tijdens de golf-toernooien. In 2009 leverde het McDonald's Benefiet Golfoerenoien Eemnes € 103.000,- op voor Ronald McDonald VU Kinderstad en mochten de Ronald McDonald Huizen Barendrecht en Sophia Rotterdam samen € 40.000,- ontvangen als resultaat van het Paul van der Stoep Benefiet Golfoerenoien. Het management van Ronald McDonald Huis Zwolle organiseerde in 2009 voor de vierde keer een eigen golf-toerenoien, met een totaalopbrengst van € 18.500,-.

Particulieren, verenigingen en scholen

Particulieren, verenigingen en scholen organiseren regelmatig acties waarmee ze het Ronald McDonald Kinderfonds of een van de Ronald McDonald Huizen, Huiskamers, Vakantie- of Sportlocaties steunen. Van een sloepentocht of sponsorloop tot het verkopen van koekjes en het inzamelen van geld tijdens een verjaardag of geboortefeest.

Fondsen

Het Ronald McDonald Kinderfonds krijgt niet alleen steun van (particuliere) donateurs of bedrijfssponsors, maar ook van verschillende fondsen. Zij steunen het Ronald McDonald Kinderfonds in het algemeen, maar vaak ook de ontwikkeling en bouw van nieuwe Ronald McDonald Huizen, Huiskamers, Vakantie- of Sport & Spellocaties. Het Ronald McDonald Kinderfonds mocht in 2009 rekenen op financiële steun ter waarde van € 1.678.000,-, grotendeels afkomstig van de Rabobank Foundation, het Revalidatiefonds en Fonds NutsOhra.



“Voor € 5,- per maand brengt u zieke kinderen en hun ouders dicht bij elkaar”

Foto: Corné Bastiaansen

Sponsoring

Het Ronald McDonald Kinderfonds en de Ronald McDonald Huizen, Huiskamers, Vakantie- en Sport & Spellocaties verheugen zich in een grote en nog steeds groeiende lijst (regionale) sponsors. Daarbij gaat het niet alleen om geldelijke bijdragen, maar ook om sponsoring in natura en immateriële steun. Al jarenlang wordt het Ronald McDonald Kinderfonds trouw gesteund door onder andere [McDonald's](#), [wehkamp.nl](#), [Douwe Egberts](#), [Coca-Cola](#), [Johnson Diversey](#), [SIXT rent a car](#), [SONY](#), [HAVI Logistics](#) en [Librium](#).

Hoofdsponsor McDonald's

Als hoofdsponsor van het Ronald McDonald Kinderfonds draagt McDonald's Nederland jaarlijks een substantieel bedrag bij aan de inkomsten van het Kinderfonds. In 2009 bedroeg dit € 158.706,-. De Marketing Coöp van McDonald's, de vereniging van franchisenemers, draagt op basis van een meerjarige overeenkomst jaarlijks 0,05% van de opbrengst af om daarmee de kosten van het Kinderfonds te beperken. Dit ging in 2009 om een bedrag van € 279.004,-. Daarnaast bracht de [jaarlijkse Kinderfondscampagne](#), waarbij gasten van McDonald's restaurants dit jaar bij een donatie van € 1,- een pen met keycord ontvingen, een bedrag van € 238.015,- op. En met de collecteboxen op de counter in de McDonald's restaurants werd in 2009 maar liefst € 340.118,- opgehaald.

Maar de structurele bijdrage van McDonald's gaat verder. In 2009 werden twee succesvolle McDonald's Benefiet Golftoernooien georganiseerd door betrokken franchisenemers (zie hoofdstuk fondsenwerving). Daarnaast zijn een afgevaardigde van McDonald's Nederland en een afgevaardigde van de Marketing Coöp lid van de Raad van Toezicht van het Kinderfonds. Bovendien heeft in elk regionaal bestuur van een Ronald McDonald Huis of locatie een franchisenemer van McDonald's bestuursverantwoordelijkheid en nemen veel franchisenemers zitting in PR- en fondsenwervingcommissies of zijn ze zelfs actief als vrijwilliger. Tot slot reikt McDonald's jaarlijks de McDonald's Vrijwilligers Award uit voor de vrijwilliger van het Kinderfonds die zich 'op de meest bijzondere wijze' heeft ingezet voor een van de Ronald McDonald Huizen, Huiskamers, Vakantie- of Sport & Spellocaties.

Bouw- en inrichtingsponsors

Een bijzondere groep sponsors is die rond de bouw en inrichting van Ronald McDonald Huizen en locaties. Dat begint bij architecten en andere adviseurs die tegen een lager tarief hun diensten aanbieden. Dan volgen de aannemers die het werk aannemen zonder winst of risico te berekenen en er samen met het Kinderfonds in slagen vrijwel alle toeleveranciers tot een vriendelijke prijs te bewegen. In feite komt het er op neer dat er vrijwel niets in en rond een Ronald McDonald Huis of locatie is waarvoor de volle prijs is betaald.

Sponsoring in natura

Ook in 2009 kon het Ronald McDonald Kinderfonds dankzij sponsoring in natura een aantal activiteiten uitvoeren, die zonder deze steun budgettair niet mogelijk waren geweest. De waarde van deze sponsoring komt bovenop het in de jaarrekening opgenomen bedrag aan sponsoring in natura. Het gaat hierbij onder meer om sponsoring van Microsoft ter waarde van € 465.470,- (licenties), van Librium, Radio 538, SBS en RTL ter waarde van totaal € 670.521,- (uitzenden commercials) en Erik & Ralf en Red Urban ter waarde van € 58.000,- (ontwikkelen knuffelcampagne).

Het Ronald McDonald Kinderfonds kan niet zonder de steun van vele betrokken sponsors!



Communicatie

In alle communicatiemiddelen brengt het Ronald McDonald Kinderfonds de kernboodschap zo goed mogelijk onder de aandacht: het verbeteren van het welzijn van het zieke of gehandicapte kind. Naast het vergroten van de eigen naamsbekendheid wil het Kinderfonds de vier pijlers 'Huizen', 'Huiskamers', 'Vakantie' en 'Sport & Spel' over het voetlicht brengen.

Het Kinderfonds hecht veel waarde aan een goede en transparante communicatie met iedereen die op de hoogte wil blijven van de Ronald McDonald Huizen, Huiskamers, Vakantie- en Sport & Spellocaties. Met diverse communicatiemiddelen probeert het Kinderfonds hen zo goed mogelijk te informeren over de voortgang.

Overzicht communicatiemiddelen

- Website
- Folder
- Flyer
- Posters
- (stopper)advertenties
- Promotiefilmpjes met Yvon Jaspers
- Commercial
- Brochure schenken & nalaten
- Halfjaarlijkse nieuwsbrief Hand in Hand
- Digitale nieuwsbrieven voor diverse doelgroepen (4 x per jaar):
 - sponsors
 - regiobesturen
 - McDonald's Nederland en franchisenemers
 - fondsen
 - interne doelgroepen
 - particuliere relaties
- Financieel jaarverslag
- Lespakket Ronald McDonald HUISwerk

Internet

De website van het Ronald McDonald Kinderfonds bestaat uit een overkoepelend Kinderfondsgedeelte met daaronder specifieke sites voor alle Ronald McDonald Huizen, Huiskamers, Vakantie- en Sport & Spellocaties. Op deze website, www.kinderfonds.nl, vindt de bezoeker alle informatie over het Ronald McDonald Kinderfonds en de Ronald McDonald Huizen en locaties. Daarnaast kan men via de website online machtigingen versturen, acties aanmelden, zich aanmelden als donateur of een e-card verzenden.

Statistieken

Net als voorgaande jaren nam het aantal bezoekers van de Kinderfondssites substantieel toe: van 895.378 bezoekers in 2008 naar 1.130.828 bezoekers in 2009. Daarvan bezochten 469.381 bezoekers de website van het Kinderfonds en 661.447 bezoekers de websites van de Huizen en locaties. Met name in het laatste kwartaal vertonen de bezoekersaantallen een stijgende lijn, wat sterk gerelateerd is aan het uitbrengen van de diverse digitale nieuwsbrieven.

Eenmalige donaties via iDeal leverde voor het Kinderfonds in 2009 € 14.267,42 op en voor de

Primeur: Kinderfonds commercial

In de maand augustus is de eerste [Ronald McDonald Kinderfonds commercial](#) gelanceerd: een geanimeerde kindertekening met de stem van ambassadeur Robert ten Brink als voice-over. De spot is een bewerking van de oorspronkelijke commercial van Ronald McDonald Kinderhulp in Duitsland en Oostenrijk. Karma in Hilversum heeft de commercial aangepast voor de Nederlandse markt.

In de commercial vertelt Robert ten Brink dat het Kinderfonds al ruim vijftientig jaar Huizen bouwt, waar ouders logeren om dicht bij hun zieke kind te zijn. Ook vraagt hij in de spot om donateur te worden van het Ronald McDonald Kinderfonds. Een belangrijke boodschap, want het Kinderfonds krijgt geen overheidssubsidie en is volledig afhankelijk van sponsors en donateurs.

De spot is als stopper verspreid op radio, televisie en internet, via de contacten van het Kinderfonds bij de commerciële, regionale en lokale omroepen. Ook werd de spot ingezet in onder meer de restaurants van McDonald's en in trams van het GVB (gemeentelijk vervoersbedrijf) in Amsterdam.

Huizen en locaties nog eens € 16.507,52. In 2008 ontving het Kinderfonds € 12.213,- aan eenmalige donaties via iDeal en de Huizen en locaties € 15.160,-.

Nieuw: intranet

Dankzij het besluit van Microsoft om hun jaarlijkse Grant over 2008 toe te kennen aan het Ronald McDonald Kinderfonds kon in 2009 een nieuwe centrale server worden aangeschaft, met een gezamenlijke intranetomgeving (Sharepoint). Deze intranetomgeving biedt nieuwe (digitale) mogelijkheden voor de interne communicatie tussen het Ronald McDonald Kinderfonds en de Ronald McDonald locaties, maar ook tussen de locaties en vrijwilligers onderling. Een werkgroep van Kinderfondsmedewerkers en managers van een drietal Ronald McDonald Huizen heeft in samenwerking met Microsoftpartner Wortell de intranetomgeving vormgegeven en ingericht. Eind 2009 waren alle Ronald McDonald locaties aangesloten op de nieuwe server en was intranet operationeel. Opleiding en stimulering van gebruik van intranet staat voor 2010 gepland.

In de media

Door regelmatig te verschijnen in pers en media wordt de naamsbekendheid van het Kinderfonds gewaarborgd en het draagvlak vergroot. Particulieren en bedrijven blijven via kranten, tijdschriften, tv- en radioprogramma's op de hoogte van ontwikkelingen rond het Kinderfonds en de Ronald McDonald Huizen, Huiskamers, Vakantie- en Sport & Spellocaties en van landelijke of regionale fondsenwervende acties. Het Kinderfonds betaalde in 2009 ook weer nauwelijks voor deze advertenties in dagbladen of op televisie, maar genereerde door middel van free publicity zoveel mogelijk bekendheid bij het grote publiek.

De focus voor media-aandacht lag in 2009 op het onder de aandacht brengen van de nieuwe en vernieuwde locaties van het Kinderfonds en op 'story telling' vanuit de Huizen en andere locaties. Bovendien benutte het Kinderfonds de gebruikelijke pr-momenten om in de media te verschijnen, zoals startsein bouw, hoogste punt, openingen en jubilea.

Ronald McDonald Kinderfonds in de media in 2009:

- 31 x in landelijke krant
- 5 x in landelijke tv-programma's
- 9 x in landelijk radioprogramma's
- 104 x in regionale kranten
- 16 x in regionale tv-programma's
- 7 x in landelijke magazines
- 20 x in een damesblad
- 4 x in een kinderblad of kinder tv-programma
- 4 x in een vakblad voor de gezondheidszorg
- 2 x in gezondheidszorg populair
- 5x in bedrijfsbladen
- 9 x in media rondom de bouwbranche
- 8 x in sportmedia
- 15 x met een nieuwsitem op internet

In totaal werd het Ronald McDonald Kinderfonds of een van de Ronald McDonald locaties in het verslagjaar in 967 knipsels genoemd. Naast het Kinderfonds wisten met name de Ronald McDonald Huizen Leiden, Zwolle en Sophia Rotterdam, het Ronald McDonald Centre en de Ronald McDonald Hoeve veel media-aandacht te genereren. Ook besteedden vele sponsors en andere partners aandacht aan het Kinderfonds of de Huizen en locaties in hun communicatiemiddelen.

Een greep uit de onderwerpen waarmee het Kinderfonds in 2009 in de media kwam:

- [Eerste verjaardag Ronald McDonald VU Kinderstad](#)



- [Heropening Ronald McDonald Huis Maastricht](#)
- [De eerste McDonald's Vrijwilligers Award](#)
- [Rolstoelbasketbalmarathon Ronald McDonald Hoeve](#)
- [De dood van Michael Jackson \(kamersponsor van Ronald McDonald VU Huis\)](#)

- [Hoogste punt en ingebruikname Ronald McDonald Hoeve](#)
- [Opening nieuw Ronald McDonald Huis Sophia Rotterdam](#)
- [Het pokersucces van Grad Damen \(ambassadeur Ronald McDonald Huis Tilburg\)](#)

Ronald McDonald Huizen, Huiskamers, Vakantie, Sport & Spel

Bestuur

Elke Ronald McDonald locatie heeft een eigen bestuur. Draagvlak in de regio – zowel in bestuurlijke zin als van bedrijven, particulieren en instellingen – is volgens het Kinderfonds de beste fundering voor de continuïteit. Alleen door de ‘movers and shakers’ van de regio aan het initiatief te binden en het proces van de bouw en exploitatie van een Ronald McDonald Huis of locatie te laten dragen, lukt het om binding en draagvlak te creëren. De relatief eenvoudige werving van een groep trouwe vrijwilligers, die onontbeerlijk is voor het functioneren van een Huis of locatie, levert hiervoor het bewijs.

Samenwerkingsovereenkomst

In 2009 is de vereenvoudigde samenwerkingsovereenkomst tussen de Ronald McDonald Huizen, Huiskamers, Vakantie- en Sport & Spellocaties en het Ronald McDonald Kinderfonds door alle besturen goedgekeurd en ondertekend. Deze samenwerkingsovereenkomst is voor alle beheerstichtingen gelijk. Individuele afspraken tussen het Kinderfonds en een Ronald McDonald Huis of locatie worden in een addendum bij de overeenkomst vastgelegd.

Management

Het dagelijks reilen en zeilen in een Ronald McDonald Huis, Huiskamer, Vakantie- of Sport & Spellocatie wordt door het bestuur van de beheerstichting gedelegeerd aan het management. Het management bestaat uit één manager en – in de meeste gevallen – één of twee assistent-manager(s). Zij zijn de enige betaalde medewerkers en worden bijgestaan door een grote groep vrijwilligers.

Ondersteuning management

Ter ondersteuning van het management van een Ronald McDonald Huis, Huiskamer, Vakantie- of Sport & Spellocatie heeft het Kinderfonds een consultant in dienst (zie hoofdstuk werkwijze Ronald McDonald Kinderfonds). Mede doordat het aantal Ronald McDonald locaties toeneemt, groeit de behoefte aan algemene richtlijnen en het delen van ‘best practices’. Hierin voorziet het Ronald McDonald Kinderfonds, onder meer door met (een deel van) de managers samen te werken in werkgroepen. In 2009 werkten het Kinderfonds en de Ronald McDonald Huizen en locaties samen in zes werkgroepen: bezettingsgraad, ongewenst gedrag, duurzaamheid/mvo, kwaliteit, afstemming met de gezondheidszorg en vrijwilligersbeleid. Uitgangspunten blijven echter ondersteuning op maat en het zoveel mogelijk behouden van het regionale karakter van de

Huizen, Huiskamers, Vakantie- en Sport & Spellocaties.

Vrijwilligers

Het management en de vrijwilligers zorgen er samen voor dat het Huis of de Ronald McDonald locatie op orde blijft en het huiselijk en vertrouwd aandoet. Mede dankzij de belangeloze inzet van de onmisbare vrijwilligers ontstaat de bijzondere sfeer die het Ronald McDonald Huis tot een thuis voor ouders van zieke kinderen maakt. In 2009 werkten er ongeveer 1.500 vrijwilligers bij de verschillende Ronald McDonald Huizen, Huiskamers, Vakantie- en Sport & Spellocaties.

Vrijwilligersbeleid

Door de werkgroep vrijwilligersbeleid is in de notitie Vrijwilligersbeleid aangegeven aan welke voorwaarden het vrijwilligersbeleid in de Ronald McDonald Huizen en locaties dient te voldoen. Uitgangspunt hierbij was uniformiteit en herkenbaarheid van de organisatie. Zowel voor de wervingsprocedure als voor het vastleggen van wederzijdse afspraken en het voeren van tussentijdse evaluatiegesprekken zijn documenten aangeleverd die ter ondersteuning kunnen dienen. Ook onderzoekt de werkgroep de wenselijkheid over te schakelen naar 4-uursdiensten en ondersteunt het de Huizen en locaties bij het verkrijgen van de Certificering ‘Goed Geregeld’ door Movisie.

Vrijwilligersuitje

Elk jaar organiseert het Kinderfonds een dag-event voor alle vrijwilligers, aangeboden als dank voor hun belangeloze inzet. In 2009 trad Herman van Veen voor hen op in de Heineken Music Hall in Amsterdam. Aansluitend vond de officiële afscheidsreceptie plaats van Pascal Rijnders, directeur van het Kinderfonds tot oktober 2008.

Communicatie

Elke Ronald McDonald locatie geeft doorgaans tweemaal per jaar een eigen nieuwsbrief uit voor donateurs, relaties en sponsors. Daarnaast heeft iedere Ronald McDonald locatie een eigen website, onderdeel van de algemene Ronald McDonald Kinderfondswebsite, vol informatie over het betreffende Huis of locatie, de organisatie en sponsor- en donatiemogelijkheden. Ook beschikt vrijwel elk Huis of locatie over een eigen folder met algemene informatie over het gebruik van en het verblijf in een Ronald McDonald Huis, Huiskamer, Vakantie- of Sport & Spellocatie.



Ronald McDonald Huizen en Huiskamers

Ronald McDonald Huis AMC Amsterdam

Opening: 1985, nieuwbouw in 1989, uitbreiding en vernieuwbouw in 2006
Aantal kamers: 30
Bezettingsgraad: 79%
Aantal fte: 2,4
Aantal vrijwilligers: 115

Management en medewerkers:

De heer drs. F.M. Christis
Mevrouw A. Barla
Mevrouw N. Koeman

Bestuur:

De heer mr. J.L.F. Bakker, voorzitter
De heer prof. dr. B.F. Last, secretaris
De heer drs. R.M. Weisz, penningmeester
De heer prof. dr. H.N. Caron
Mevrouw dr. M.A. Grootenhuis
De heer R.J.C. Mans
Mevrouw C.A. Ruys
De heer P. van Steenberg



Ronald McDonald Huis AMC Amsterdam viert in 2010 zijn 25ste verjaardag. Daarmee is het Huis de oudste van alle Ronald McDonald Huizen in Nederland en Europa. Als eerste en grootste Huis biedt het een thuis aan gezinnen met een ziek kind dat behandeld wordt in het Emma Kinderziekenhuis AMC.

De hoge bezettingsgraad geeft aan hoe groot de behoefte is aan het Amsterdamse Ronald McDonald Huis bij het Emma Kinderziekenhuis AMC. Het Huis heeft dertig (slaap)kamers, twee gemeenschappelijke ruimtes, een eetkamer/keuken, bibliotheek, speelkamer en tuin. Juist de gemeenschappelijke ruimtes maken contact mogelijk tussen ouders die in een vergelijkbare situatie zitten.

Ronald McDonald Huis Arnhem

Opening: 2009
Aantal kamers: 6 appartementen
Aantal fte: 1,4
Aantal vrijwilligers: 48

Management en medewerkers:

Mevrouw K. Blok
Mevrouw A. Joosten

Bestuur:

De heer drs. G.M.P.J. Keulen, voorzitter
Mevrouw D.B.E.M. Stapelbroek, secretaris
De heer A.A.M. Beers, penningmeester
De heer Kolonel J.C.L. Bolderman
Mevrouw C.C. Emmen
De heer J.B. Kamminga
De heer M.J.A. de Kinkelder
De heer drs. J.D. Martina
De heer mr. B.J.M. van Meer

Op het dak van revalidatiecentrum Groot Klimmendaal bevindt zich het nieuwste Ronald McDonald Huis in Nederland: Ronald McDonald Huis



Arnhem. Een 'thuis ver van huis' voor gezinnen met een kind dat in revalidatiecentrum Groot Klimmendaal wordt behandeld. De feestelijke opening op 25 november 2009 was in handen van niemand minder dan Sinterklaas en werd gepresenteerd door Kinderfondsambassadeur Jochem van Gelder.

De zes comfortabele logeerkamers, een speciale Ronald McDonald Huiskamer en de twee 'rustkamers' geven gezinnen de mogelijkheid om tussen de behandelingen van hun kind door te ontspan-

nen en uit te rusten. Steeds meer kinderen worden poliklinisch behandeld. Dat betekent vaak lang wachten, wat energie vergt. Voor de kinderen en jong volwassen revalidanten is er een sport- en spelruimte, een computerruimte en een kleine theater/bioscoop. Alle middelen om de behandeling voor gezin en kind zo goed mogelijk te steunen.

Mevrouw A. Joosten staat sinds 1 november 2009 mevrouw K. Blok bij als assistent-manager.

In ontwikkeling: Ronald McDonald Parade (Huiskamer)

Bestuur:

De Ronald McDonald Parade valt onder de verantwoordelijkheid van het bestuur van de Stichting Familieverblijf Emma Kinderziekenhuis AMC.

De Ronald McDonald Parade maakt deel uit van de Metamorfose, een grootschalige verbouwing van het Emma Kinderziekenhuis AMC. De Parade, een ruim 200 meter lange gang die de afdelingen van het ziekenhuis met elkaar verbindt, kent straks acht 'bijzondere plekken'. Plekken waar het druk is, of juist niet, maar die belangrijk zijn voor de ontwikkeling van een ziek kind dat lang of vaak in een ziekenhuis is. Een zitkamer, stilte- en tienerlounge geven ouders en kinderen de mogelijkheid om te ontspannen, te spelen en andere ouders en kinderen te ontmoeten. In de speel- en recreatieruimtes komt een bioscoop, internet-hoek, aansluitingen voor pc's en een infotheek.



In september 2008 gaf illusionist Hans Klok op spectaculaire wijze het startsein voor de grootschalige verbouwing. In 2009 is het ontwerp inclusief financiële vertaalslag daarvan definitief goedgekeurd. Naar verwachting wordt begin 2010 de eerste Huiskamer gerealiseerd: een zit-

kamer voor ouders bij de afdeling Zuigelingen. Bij de afdelingen Kinderchirurgie en Intensive Care komen nog twee zitkamers en een tiener- en stilte-lounge. Alle plekken op de Parade worden gelijktijdig gerealiseerd met de nieuwe afdelingen van het Emma Kinderziekenhuis AMC.

Ronald McDonald Huis Barendrecht

Opening: 2007
Aantal kamers: 6
Bezettingsgraad: 10%
Aantal fte: 1,3
Aantal vrijwilligers: 40

Management en medewerkers:

Mevrouw R. Maréchal
Mevrouw A. Kok

Bestuur:

De heer C. Silvis, voorzitter
Mevrouw M.A. Spaans-den Heijer RA, penningmeester
De heer J.T.M. Menting, secretaris
De heer J.P. van Nuland
De heer B.M. Franken
De heer drs. V.N.S. Deconinck

In Ronald McDonald Huis Barendrecht logeren ouders, broertjes en zusjes van kinderen en jongeren met een psychiatrische stoornis die in de kinder- en jeugdpsychiatrische instelling RMPI

worden behandeld. Daarnaast is het Huis een ontmoetingsplek waar ouders contact kunnen leggen met andere ouders uit de doelgroep om ervaringen te delen en kennis te vergaren.

In samenwerking met Stichting Platform voor Elkaar werden in 2009 circa 40 (lotgenoten)bijeenkomsten georganiseerd voor ouders van kinderen met psychiatrische problemen.

Verder vonden in 2009 in Huis Barendrecht voor dezelfde doelgroep 10 cursussen plaats van ieder 6 tot 12 bijeenkomsten met gemiddeld 10 deelnemers. De bijeenkomsten en cursussen die in Ronald McDonald Huis Barendrecht plaatsvonden zijn niet in de bezettingsgraad opgenomen.

De gemiddelde bezettingsgraad van de kamers vertoont een lichte stijging vergeleken met 2008. De verwachte stijging na de opening van de nieuwe RMPI-locatie in Carnisselande per juni 2009 bleef echter uit. Het bestuur heeft zich,



samen met het Kinderfonds, gebogen over de mogelijkheden om de bezetting van het Huis te verhogen. Besloten is tot een uitbreiding van functies en doelgroepen in 2010.

Daarnaast oriënteert het bestuur zich op mogelijkheden voor een fusie met het bestuur van Ronald McDonald Huis Sophia Rotterdam. Eind 2009 zijn met vertegenwoordigers van beide besturen oriënterende gesprekken gevoerd waaraan in 2010 vervolg gegeven zal worden.

De heer drs. V.N.S. Deconinck is per 1 januari 2010 afgetreden als bestuurslid. Mevrouw M.A. Spaans-den Heijer heeft zich per december 2009 voor 6 maanden herkiesbaar gesteld en is opnieuw benoemd tot 1 juli 2010.

Ronald McDonald Huis Den Haag

Opening: 1999
Aantal kamers: 8
Bezettingsgraad: 72%
Aantal fte: 1,5
Aantal vrijwilligers: 75

Management en medewerkers:

Mevrouw L. Jansen (tot eind 2009)
Mevrouw S.J.M.G.M. Keulaerds (vanaf begin 2010)
Mevrouw W. Smit

Bestuur:

Mevrouw S. Baart, voorzitter
De heer E. Ooms, secretaris
De heer R. Dalebout, penningmeester
Mevrouw M.J.M. Smit
De heer O.W.H. Maas
De heer C. Ouwehand

Ronald McDonald Huis Den Haag is gevestigd boven op het Juliana Kinderziekenhuis, onderdeel van het HagaZiekenhuis in Den Haag. Het Huis is een tijdelijk thuis voor gezinnen met een ziek kind

dat wordt verpleegd in het Juliana Kinderziekenhuis of een ander ziekenhuis in de regio Haaglanden.

Het Haagse Huis vierde in 2009 zijn 10-jarig jubileum met een groot feest voor de vrijwilligers. Bestuur en management kijken terug op een jaar waarin, met een stabiele bezettingsgraad van boven de 70%, het Huis onverminderd in een grote behoefte voorziet. Om aan de vraag en behoefte te blijven voldoen, zijn investeringen noodzakelijk. Daarbij zal ook aan de toegenomen behoefte aan leefruimte en privacy van de gasten tegemoet worden gekomen.

Omdat het HagaZiekenhuis locatie Juliana Kinderziekenhuis verhuist naar een andere locatie, is besloten om op de nieuwe locatie een nieuw Ronald McDonald Huis te bouwen. De investeringen zullen mede daarom minimaal zijn, maar voldoende om aan de kwalitatieve doelstellingen te voldoen. Voor het jaar 2010 staat een noodzake-



lijke verbouwing gepland, nog op de huidige locatie, met als doel een activiteitenruimte en meer leefruimte voor gasten, vrijwilligers en management te realiseren. Het HagaZiekenhuis neemt hiervoor de bouwinvestering voor zijn rekening. De exacte planning van de verhuizing is afhankelijk van de bouw van het Juliana Kinderziekenhuis en vindt naar alle waarschijnlijkheid in 2015 plaats.

Het bestuur van Ronald McDonald Huis Den Haag nam na 11 jaar afscheid van voorzitter de heer F. Nieboer. Mevrouw S. Baart heeft het voorzitterschap overgenomen.

Ronald McDonald Huis Groningen

Opening: 1990, uitbreiding in 1993, nieuwbouw in 2008
Aantal kamers: 24
Bezettingsgraad: 85%
Aantal fte: 2
Aantal vrijwilligers: 65

Management en medewerkers:

Mevrouw J.J.P.F. Hakkenberg
Mevrouw J. Kamphuis

Bestuur:

De heer J.H. Wolters, voorzitter
Mevrouw J. Wes-Polling, secretaris
Mevrouw A.L. Koops-Aukes, penningmeester
De heer W.P. de Groot
De heer R.M.F. Berger

Ronald McDonald Huis Groningen is een warm thuis voor ouders, broertjes en zusjes van zieke kinderen, op loopafstand van de Beatrix Kinderklinik van het Universitair Medisch Centrum Groningen (UMCG).



Het jaar 2009 was het eerste volledige jaar van Ronald McDonald Huis Groningen op de nieuwe locatie aan het Kooykerplein. Na de verhuizing in 2008 werd 2009 gekenmerkt door rust en continuïteit. Beide belangrijk om van het Huis een thuis

te maken. De bezetting is met 85% hoog. De 24 gastenkamers zijn vrijwel permanent in gebruik door vele ouders, broertjes en zusjes.

Ronald McDonald Huis Friesland

Opening: 2004
Aantal kamers: 8
Bezettingsgraad: 46%
Aantal fte: 1,5
Aantal vrijwilligers: 55

Management en medewerkers:

De heer C. Kalsbeek
Mevrouw T. Reijgersberg

Bestuur:

De heer drs. M.C. Kuin, voorzitter
Mevrouw drs. G. Eikelboom, secretaris
De heer J.G. Postma, penningmeester
Mevrouw N.K.S. de Vries
Mevrouw J.M. Hobert
De heer mr. W.J.G. Blaauw
De heer M. Fransen

In 2009 vierde Ronald McDonald Huis Friesland zijn eerste lustrum. Sinds 2004 biedt het Huis logeermogelijkheden voor ouders, broertjes en zusjes van kinderen die worden behandeld in het



ziekenhuis MCL in Leeuwarden. In het ziekenhuis worden kinderen en jongeren behandeld uit het adherentiegebied van het MCL, inclusief de Friese Waddeneilanden. Het ziekenhuis heeft een groot aantal kinderbedden met een uitgebreide couveuse-unit. Baby's die worden behandeld op de NICU (Neonatale Intensive Care Unit) in het Universitair Medisch Centrum Groningen kunnen worden overgeplaatst naar de High-Care couveuse-unit in Leeuwarden die een provinciale functie heeft. De afdeling plastische chirurgie heeft ook een provinciale functie waardoor er kin-

deren vanuit de hele provincie opgenomen kunnen worden.

Huis Friesland verwelkomde in 2009 twee nieuwe ambassadeurs. De tv-kok van Omrop Fryslân Reitse Spanninga en zijn vrouw/manager Trytsje Spanninga zetten zich vanaf 2009 enthousiast in voor het Friese Huis. De kookkunsten van de bekende kok werden tijdens een kookfeest vertoond in het Huis, speciaal voor kinderen met diabetes.

Ronald McDonald Huis Leiden (met Huiskamer)

Opening: 1993
Aantal kamers: 19
Bezettingsgraad: 82%
Aantal fte: 3,2
Aantal vrijwilligers: 160

Management en medewerkers:

Mevrouw N. Haanappel
Mevrouw J. Blogg
Mevrouw C. Koiter (tot 1 november 2009)
Mevrouw M. Zwaan (Huiskamer)

Bestuur:

De heer R.H. van Eijk RA, voorzitter
Mevrouw A. van der Tang, secretaris
De heer mr. E.H. Ludwig, penningmeester
De heer M.D. Breele
De heer M. Kop
De heer Dr. Ir. P.C.J. Leijh

Ronald McDonald Huis Leiden staat op loopafstand van het Leids Universitair Medisch Centrum (LUMC). Vanwege de specialismen van het LUMC

komen de patiëntjes niet alleen uit de regio Leiden, maar uit heel Nederland en soms zelfs uit het buitenland. Voor de ouders is de afstand vaak te groot om iedere dag hun kind te kunnen bezoeken. Dankzij Ronald McDonald Huis Leiden kunnen zij toch dicht bij hun zieke kind zijn.

In 2009 vond een aantal verbouwingen plaats in het Huis. Naast de vervanging van de oude badkamers en het plaatsen van de lift in 2008, is er op de zolder een extra familiekamer gerealiseerd, zodat Huis Leiden nu een thuis kan bieden aan 19 gezinnen. Met de verbouwingen wordt ingespeeld op het tevredenheidsonderzoek in 2008 waarin onder meer de badkamers als verbeterpunt naar voren kwamen. Met een algemeen cijfer van een 8,7 en de recente verbeteringen streeft Huis Leiden naar de beste opvang van de gasten.

Sinds 2002 beheert de stichting ook de Ronald McDonald Huiskamer in het LUMC. De Huiskamer bestaat uit drie ouderzitkamers waar ouders tot rust komen in een huiselijke omgeving én een Kinderdaktuin. De Daktuin is een grote speelplek met een binnen- en een buitendeelte waar patiëntjes en hun broertjes, zusjes en (groot) ouders kunnen spelen en op een ontspannen



manier bij elkaar zijn. Op de Daktuin worden regelmatig extra activiteiten georganiseerd, variërend van het bezoek van kinderboerderijdieren, workshops door museum Naturalis, voorleesactiviteiten door kinderboekenschrijfsters en theatervoorstellingen.

Op 1 november heeft Mevrouw C. Koiter afscheid genomen van haar functie als assistent-huismanager van Huis Leiden. Mevrouw J. Blogg breidt haar uren uit waardoor er geen vacature ontstaat.

Ronald McDonald Huis Maastricht

Opening: 1998
Aantal kamers: 17
Bezettingsgraad: 83%
Aantal fte: 1,6
Aantal vrijwilligers: 60

Management en medewerkers:

Mevrouw M. de Kock
Mevrouw F. Soumete

Bestuur:

Mevrouw M. Depondt-Olivers, voorzitter
De heer drs. L.J.H.M. Brans Brabant, vice-voorzitter
Mevrouw mr. D. van de Giessen, secretaris
De heer drs. L. Urlings, penningmeester
Mevrouw M.Th.J. de Wit-Huybregts
De heer mr. M.P.P.F. Groutars
De heer P.J.E.M. Willems
Prof. dr. L.J.I. Zimmerman

Ronald McDonald Huis Maastricht staat direct naast het academisch ziekenhuis Maastricht (azM). In het azM worden patiëntjes verpleegd uit

het hele land, soms zelfs uit het buitenland. Het Ronald McDonald Huis ligt zo dicht bij het ziekenhuis, dat ouders binnen een paar minuten bij hun zieke kind kunnen zijn.

Nadat ze in 2008 het startsein gaf voor de verbouwing van het Huis was Chantal Janzen, ambassadeur van Ronald McDonald Huis Maastricht, in 2009 ook aanwezig bij de heropening. Tijdens de feestelijke receptie op 10 juli zong zij alle aanwezigen

toe, nadat chef-kok Hans van Wolde als eerste het nieuwe deel van het Huis betrad en opende. Na het optreden verzamelden alle genodigden zich in de tuin en lieten zij op het teken van Chantal hun ballonnen op. Hierna namen de vrijwilligers van Huis Maastricht alle aanwezigen mee voor een rondleiding door het verbouwde Huis.



Dankzij de uitbreiding is het aantal kamers in het Huis toegenomen van 11 naar 17 en kan aan de hoge vraag worden voldaan. Alle bestaande kamers ondergingen eveneens een metamorfose en de gemeenschappelijke ruimtes zijn samengebracht op de begane grond. Een compleet nieuwe keuken maakt de verbouwing compleet.

Ronald McDonald Huis Nijmegen (met Huiskamer)

Opening: 1991
Aantal kamers: 24
Bezettingsgraad: 75%
Aantal fte: 1,6
Aantal vrijwilligers: 115
(inclusief vrijwilligers Huiskamer)

Management en medewerkers:

Mevrouw N. van Gisteren
Mevrouw E. Frowijn
Mevrouw E. Beerens

Bestuur:

De heer C.A. Suijkerbuijk, voorzitter
Mevrouw mr. M.L. Hoppenbrouwers, secretaris
De heer R. Evers
Mevrouw drs. M.C. de Vries

In Ronald McDonald Huis Nijmegen logeren ouders, broertjes en zusjes van kinderen die worden behandeld in de Kinderkliniek van het UMC St Radboud. Het Huis staat aan de rand van het terrein van het UMC St Radboud waardoor de gasten



van het Ronald McDonald Huis binnen enkele minuten in de Kinderkliniek van het ziekenhuis kunnen zijn. Een veilige gedachte, voor ouder én kind.

Voor het Nijmeegse Huis stond 2009 in het teken van de uitbreiding van het aantal kamers en een opknapbeurt van het huidige Huis. Vanwege de continue hoge bezettingsgraad werden zeven extra gastenkamers gerealiseerd en de algemene ruimten werden vergroot. Een schilder-

beurt, nieuw modern meubilair en een renovatie van de tuin zorgden voor een ware metamorfose. Huis Nijmegen werd een Huis vol warme, aardse, rustgevende tinten en veel ruimte en comfort voor de gasten. Kinderfondsambassadeur Jochem van Gelder verzorgde op 16 oktober de heropening. Hij presenteerde samen met kinderen van basisschool de Grote Lier kleurrijke wenskaarten die de kinderen voor hun zieke leeftijdsgenootjes hadden gemaakt.

Ronald McDonald Huis Sophia Rotterdam (met Huiskamer)

Opening: 1995, nieuwbouw in 2008
Aantal kamers: 28
Bezettingsgraad: 95%
Aantal fte: 3,94
Aantal vrijwilligers: 165

Management en medewerkers:

Mevrouw Y.T. de Klerk
Mevrouw M. van de Vliervoet
Mevrouw A. Slings
Mevrouw W. Boender (Speeldek)
Mevrouw E. Booman (Speeldek)

Bestuur:

De heer ir. drs. H.N.J. Smits, voorzitter
Mevrouw K. Ingelse, secretaris
De heer P.P. Blom RA, penningmeester
Prof. dr. A.J. van der Heijden
De heer L. Bikker
De heer D. Bovekerk
Mevrouw A.H. Sanderse-van der Weide

Ronald McDonald Huis Sophia Rotterdam is sinds 2008 gevestigd naast de hoofdingang van het Erasmus MC Sophia Rotterdam. Dit onderdeel van het Erasmus MC is gespecialiseerd in het behandelen van patiëntjes in de leeftijd van 0-18 jaar. De patiënten komen uit alle hoeken van Nederland en worden zelfs ingevlogen vanuit andere landen. Het Speeldek (Huiskamer) beslaat een hele verdieping van het Ronald McDonald Huis.

Na de verhuizing in december 2008 opende Wilfried de Jong, theater- en televisiemaker, op 11 februari 2009 het nieuwe Rotterdamse Huis. Het Huis is ruimer en staat nu naast het kinderziekenhuis, waardoor ouders niet meer 10 minuten over een drukke straat hoeven om bij hun kind te kunnen zijn. Het ontwerp van de nieuwe locatie staat geheel in het teken van de Rotterdamse wereldhaven en werd tijdens de opening heel toepasselijk gedoopt. Jantine Kriens, locoburgemeester van Rotterdam, sloeg een fles champagne kapot tegen de 'boeg' van het Huis. Dit gebeurde onder de muzikale begeleiding van de vijftigkoppige Marinierskapel van de Koninklijke Marine.

Het negen verdiepingen hoge gebouw beschikt naast 28 gastenkamers ook over diverse woonka-



mers, keukens, een zonnedeck en het Speeldek. Dit is een plek speciaal ingericht voor dagopvang van broertjes en zusjes van zieke kinderen die poliklinisch worden behandeld of zijn opgenomen in het Erasmus MC Sophia Rotterdam. Het eerste volledige jaar op de nieuwe locatie heeft Ronald McDonald Huis Sophia Rotterdam gelijk met een hoge bezettingsgraad afgesloten. Het ruimere nieuwe Huis kan beter in de hoge behoefte voorzien.

Ronald McDonald Huis Tilburg

Opening: 2003
Aantal kamers: 7
Bezettingsgraad: 52%
Aantal fte: 1,5
Aantal vrijwilligers: 75

Management en medewerkers:

De heer J. van Kuijk (tot oktober 2009)
Mevrouw F. Adriaans
Mevrouw W. van Ooijen

Bestuur:

De heer J.A.H. Melis, voorzitter
Prof. dr. H.J.J.M. Berden MBA, secretaris
De heer ing. G.G.M. van den Ende MBA, penningmeester
De heer K.M. Peters
Mevrouw drs. A.C. Nissen
De heer P. van den Dungen
De heer V.O.M. Buitendijk
De heer F.G.W.M. Heesakkers
De heer P. Hosli
Mevrouw mr. H.C.J.A. Schilder-Riesouw

Ronald McDonald Huis Tilburg is gevestigd achter het St. Elisabeth Ziekenhuis en Revalidatiecentrum Leijpark. Het Huis is rustig gelegen aan een weide, met uitzicht op het Leijpark. Het St. Elisabeth Ziekenhuis heeft een grote kinderafdeling met specialisaties in neurochirurgie en traumatologie. Voor deze specialisaties heeft het ziekenhuis een bovenregionale functie; patiënten komen vaak van ver. Het revalidatiecentrum Leijpark RCL vervult een regiofunctie voor de klinische kinderrevalidatie voor Brabant en Zeeland. Vanwege de bijzondere expertise op het gebied van niet-aangeboren hersenletsel en de behandeling van kinderen en jongeren die in vegetatieve of laag bewuste toestand verkeren heeft RCL hierin een landelijke functie. Ronald McDonald Huis Tilburg biedt ouders, broertjes en zusjes de gelegenheid om tijdens de behandelperiode dicht bij het zieke kind te zijn.

Aan het einde van het verslagjaar zette Ronald McDonald Huis Tilburg ambassadeur Grad Damen in het zonnetje. De zanger zet zich al enkele jaren belangeloos in voor het Huis en kreeg tijdens de release van zijn nieuwe album een gouden onderscheiding van manager Franca Adriaans. Eerder dat jaar pokerde Grad Damen



maar liefst € 20.000,- bij elkaar voor Ronald McDonald Huis Tilburg. Hij won het geld in het televisieprogramma 'Brabant VIP Series of Poker' en sprak onder andere met het tv-programma 'RTL Boulevard' over zijn winst voor het Tilburgse Huis.

Sinds 1 oktober 2009 runt manager Franca Adriaans het Huis samen met assistent-manager Wendy van Ooijen. De heer drs. J. van Kuijk, die sinds november 2008 als interim-manager aangetrokken was, nam in oktober 2009 afscheid. De heren F.G.W.M. Heesakkers en P. Hosli zijn met ingang van 18 maart 2009 toegetreden tot het bestuur.

Ronald McDonald Huis Utrecht

Opening: 1990, nieuwbouw 1999

Aantal kamers: 25

Bezettingsgraad: 89%

Aantal fte: 2,4

Aantal vrijwilligers: 77

Management en medewerkers:

Mevrouw J. Hermelink

Mevrouw drs. P. van Dam

Mevrouw M. Jansen

Bestuur:

Mevrouw drs. M.H.J. Wolters-Schweitzer, voorzitter

Prof. dr. E.E.S. Nieuwenhuis, secretaris

De heer mr. S.T.M. Beelen, penningmeester

Mevrouw C.J.M. Brinkhoff

Mevrouw drs. M.B.E. Maarsen

De heer E. Roodbergen

Ronald McDonald Huis Utrecht is gebouwd tegenover het Wilhelmina Kinderziekenhuis (WKZ), zodat ouders binnen een paar minuten bij hun zieke kind aan de overkant kunnen zijn. Sommige

gastenkamers in het Huis hebben uitzicht op het ziekenhuis, waardoor er zelfs naar elkaar gezaaid kan worden.

In 2008 steeg de bezettingsgraad met bijna 11,5%. Om deze reden zijn in 2009 wachtlijsten bijgehouden om inzicht te krijgen in het kamertekort. De lengte van de wachtlijsten lijkt onder andere te maken te hebben met de stijging van het aantal hartoperaties in het Wilhelmina Kinderziekenhuis. Om zoveel mogelijk ouders een logeerplek te geven, zijn twee hotels in de buurt bereid gevonden om af en toe onderdak te bieden aan ouders met een kind dat is opgenomen op de intensive care of op de afdeling neonatologie, voor hetzelfde bedrag als in een Ronald McDonald Huis. Hier is in 2009 regelmatig gebruik van gemaakt.

In januari van het verslagjaar vierde het Utrechtse Huis zijn 10de verjaardag op de Uithof. Reden voor



een bescheiden feestje, waarbij de vrijwilligers centraal stonden. Eén van de vrijwilligers ontving die dag een Koninklijke onderscheiding uit handen van de burgemeester van de gemeente De Bilt. Alle vrijwilligers die tien jaar of meer bij het Huis betrokken zijn, ontvingen een zilveren speldje.

Assistent-manager mevrouw M. van den Heuvel heeft per 1 augustus 2009 afscheid genomen. Haar functie is per 1 januari 2010 overgenomen door mevrouw drs. P. van Dam.

Ronald McDonald VU Huis

Opening VU Huis: 2000

Aantal kamers: 18

Bezettingsgraad: 45% *

Aantal fte VU Huis: 1,8

Aantal vrijwilligers: 70

* Vanwege het beleid van de kinderkliniek is de bezetting in het weekend lager. Dit heeft invloed op de bezettingsgraad.

Management en medewerkers:

Mevrouw A.C. de Haan

Mevrouw M. van der Willigen

Bestuur:

Mevrouw A. Jorritsma-Lebbink, voorzitter

Prof. dr. J.J. Roord, vice-voorzitter

Mevrouw S.J. Freling, secretaris

De heer drs. R. Koopmans, penningmeester

De heer C.J. van der Veldt

De heer drs. E. van der Meer

De heer G. Kellerman

Mevrouw L. Verstraten



Ronald McDonald VU Huis bevindt zich op loopafstand van de kinderkliniek van VU medisch centrum in Amsterdam, zodat ouders binnen een paar minuten bij hun zieke kind kunnen zijn.

In april van het verslagjaar organiseerde het VU Huis 'Open Huis'. Op deze dag waren alle vrijwilligers, familie en vrienden van vrijwilligers, buurtbewoners en medewerkers van VU medisch centrum uitgenodigd. Iedereen kreeg op deze manier de kans om een kijkje te nemen in een van de

achtien logeerkamers. Bovendien maakte het management van deze kans gebruik om nieuwe vrijwilligers te werven.

Ronald McDonald VU Huis nam in 2009 afscheid van assistent-manager Jennifer Blogg, die haar werk voortzet in Ronald McDonald Huis Leiden. Haar opvolgster Marieke van der Willigen is een bekende van het Huis. Zij werkte sinds augustus 2008 al als vrijwilliger in het Amsterdamse VU Huis.

In ontwikkeling: Ronald McDonald Huiskamer Utrecht

Bestuur:

Ronald McDonald Huiskamer Utrecht valt onder de verantwoordelijkheid van het bestuur van de Stichting Ronald McDonald Huis Utrecht.

In 2009 is de bouw van de Utrechtse Ronald McDonald Huiskamer op de hal van het Wilhelmina Kinderziekenhuis begonnen. Naast de 25 gastenkamers in het Huis biedt de Huiskamer binnen het ziekenhuis een plek voor het gezin om even tot rust te komen in een gezellige, huiselijke omgeving. Uit onderzoek in het ziekenhuis naar de behoefte van ouders en patiëntjes kwam naar voren dat men vooral rust zoekt en wil loskomen van het ziekenhuisgevoel. Het ontwerp van de Huiskamer realiseert beide wensen. Het 'loskomen' van het ziekenhuis wordt bereikt door de Huiskamer als zelfstandig gebouw op het dak van de hal van het ziekenhuis te bouwen. De architect heeft zich hierbij laten inspireren door boomhutten. Bij de bouw van de Huiskamer wordt dan ook veel hout gebruikt, wat zorgt voor een natuurlijke en rustige sfeer.



Ronald McDonald VU Kinderstad (Huiskamer)

Opening: 2008

Aantal fte: 1,8

Aantal vrijwilligers: 65

Management/stadhouders:

Mevrouw M. Peer

Mevrouw N. van den Kroonenberg

Bestuur:

Ronald McDonald VU Kinderstad valt onder de verantwoordelijkheid van het bestuur van de Stichting Ronald McDonald VU Huis.

Ronald McDonald VU Kinderstad is een vrolijke speelstad van twee verdiepingen boven op VU medisch centrum in Amsterdam, pal naast de kinderkliniek. In Ronald McDonald VU Kinderstad (835m2) kunnen patiëntjes van VU medisch centrum samen met vriendjes en familie spelen en ontspannen; even vergeten dat ze ziek zijn en weer helemaal kind zijn. Dit bevordert hun herstel en is van groot belang voor de ontwikkeling op intellectueel en psychosociaal vlak van kinderen die vaak



of voor lange tijd in het ziekenhuis liggen.

Kinderstad heeft onder andere een Ajax Spelers-home, een studio van Radio 538 en een Schiphol Spottersnest. In de KPN Wizz Kidscorner kunnen kinderen internetten, tv kijken, beeldbellen en hun

eigen website maken. Ook staat er een echte Spyker racewagen en is er een groot speelplein voor bijvoorbeeld toneel- en muziek voorstellingen, een tv-werkplaats en een speel- en bouwhoek. Voor ouders is er een Huiskamer waar ze rustig een krantje kunnen lezen en koffie kunnen drinken.

Ronald McDonald Huis Zuidoost-Brabant

Opening: 2003
Aantal kamers: 8
Bezettingsgraad: 85%
Aantal fte: 1,5
Aantal vrijwilligers: 90

Management en medewerkers:

Mevrouw W. van den Akker-Kiers
De heer J. Verhoeven

Bestuur:

De heer T.C.G.T.M. Vinken, voorzitter
De heer mr. H.J.A.M. van Kruijsdijk, vice voorzitter
De heer dr. R.H.J. van 't Hullenaar, secretaris
De heer P.T.F.M. Wennink RA, penningmeester
De heer mr. A.K.C. Steinmeijer,
PR & fondsenwerving
Mevrouw P.J.E. van Gelder-Visser
Prof. dr. S.G. Oei

Ronald McDonald Huis Zuidoost-Brabant, voorheen Ronald McDonald Huis Veldhoven, staat vlak bij het Máxima Medisch Centrum (MMC). Dit

centrum beschikt, naast een gewone kinderafdeling, over een afdeling voor neonatale intensive care. Doordat er sprake is van een tekort aan dergelijke intensive care capaciteit, worden de kinderen soms erg ver van hun woonplaats opgenomen. In Ronald McDonald Huis Zuidoost-Brabant kunnen ouders van het zieke kind terecht, evenals partners van zwangere vrouwen met eventuele broertjes en zusjes.

Ronald McDonald Huis Zuidoost-Brabant kent een gemiddelde bezetting van 85%. Als alle kamers in het Huis bezet zijn kunnen families terecht in het nabijgelegen NH Conference Centre Koningshof. Met de komst van het Vrouw Moeder Kind-centrum in het Maxima Medisch Centrum (prognose najaar 2011) zal er waarschijnlijk nog meer vraag ontstaan naar één van de acht kamers in het Huis. In 2010 zal dan ook gekeken worden naar uitbreidingsmogelijkheden.



Daarnaast heeft het bestuur van Ronald McDonald Huis Zuidoost-Brabant de intentie uitgesproken om in bovengenoemd nieuw Vrouw Moeder Kind-centrum een Huiskamer te realiseren. Na goedkeuring door alle betrokken partijen, Raad van Bestuur MMC, bestuur Ronald McDonald Kinderfonds en bestuur Ronald McDonald Huis Zuidoost-Brabant, zal het geheel ten uitvoer worden gebracht. Dit proces is gaande.

Bestuursvoorzitter de heer Vinken werd op 29 april 2009 geridderd in de Orde van Oranje Nassau voor de langdurige inzet en diverse verdiensten voor sport, onderwijs, zorg, welzijn en het bedrijfsleven.

Ronald McDonald Huis Zwolle

Opening: 2003
Aantal kamers: 9
Bezettingsgraad: 58%
Aantal fte: 1,5
Aantal vrijwilligers: 70

Management en medewerkers:

Mevrouw L. Booijsink
Mevrouw P. van der Veer

Bestuur:

De heer drs. S.J. van Dijk, voorzitter
De heer mr. D. Klein, secretaris
De heer J. Rosenberg, penningmeester
De heer dr. R.A. van Lingen
De heer S.R. Feenstra
Mevrouw L.C. Flanderijn - Gijzen

Ronald McDonald Huis Zwolle bevindt zich op loopafstand van de Isala klinieken, locatie Sophia. Het ziekenhuis Isala klinieken is één van de twee niet-academische ziekenhuizen in Nederland dat beschikt over een grote Intensive Care Neonatolo-

gie met een bovenregionale functie. Dat betekent dat ouders soms ver moeten reizen om dagelijks bij hun zieke kind te zijn. Voor deze ouders is een verblijf in Ronald McDonald Huis Zwolle van grote betekenis. Het Huis heeft een daghuiskamer die ook kan worden gebruikt door ouders die niet in het Huis verblijven, maar wiens kind overdag voor onderzoek of controle in het ziekenhuis moet zijn. De kamer wordt daarnaast gebruikt als spreekkamer en vergaderruimte.

In de afgelopen jaren hebben ongeveer 160 gezinnen van het Huis gebruik gemaakt. Het ziekenhuis Isala klinieken bouwt een nieuw ziekenhuis in Zwolle. In september 2009 zijn de eerste bouwwerkzaamheden begonnen, de verwachte opleverdatum is maart 2013. Ronald McDonald Huis Zwolle is in gesprek met de Isala klinieken om een Huiskamer te realiseren in het nieuwe gebouw.



Sinds 2009 prijkt het logo van Ronald McDonald Huis Zwolle op de shirts van de spelers van FC Zwolle. Tijdens de thuiswedstrijden toont de club haar maatschappelijke betrokkenheid. Voor het Zwolse Huis betekent het meer bekendheid.

Na bijna 10 jaar als voorzitter verlaat de heer S.B. Braaksma het bestuur per 1 januari 2010. De heer drs. S.J. van Dijk, al twee jaar bestuurlid, is benoemd tot opvolgend voorzitter. Mevrouw L.C. Flanderijn - Gijzen trad in het verslagjaar toe tot het bestuur in de vacature die ontstaan was na het aftreden van mevrouw G. Sonnenberg. Dit voormalige bestuurslid werd in 2009 benoemd tot Ridder in de Orde van Oranje Nassau.



Foto: Corrie Bastiaansen

“Dankzij alle voorzieningen kan onze zoon tijdens de vakantie heel veel zelfstandig doen”



Foto: Morad Bouchakour

Ronald McDonald Vakantie

Ronald McDonald Kindervallei

Opening: 2007
Aantal vakantieappartementen: 8
Bezettingsgraad: 70%
Aantal vakantietenten: 15
Bezettingsgraad: 10%
Aantal gastenkamers: 6
Bezettingsgraad: 34%
Aantal fte: 3,3
Aantal vrijwilligers: 53

Management en medewerkers:

Mevrouw T.J.G. Coolen
Mevrouw N. van Zanten
De heer M. Puts
Mevrouw A. Custers

Bestuur:

De heer dr. ir. J.G.M. de Jong, voorzitter
De heer mr. E.Q.F. Klomp, penningmeester/vice-voorzitter
Mevrouw L.C.M. Witteveen-van Soest
Mevrouw M. Terlingen
De heer dr. P.S.G.J. Hupperets
De heer P.J.E.M. Willems
Mevrouw J.W.M.G van Zomeren
Mevrouw S.M. Vrieze-van den Band

De sprookjesachtige Ronald McDonald Kindervallei ligt op het terrein van Adelante Zorggroep, kindervervaldiatie in Valkenburg aan de Geul. In de Kindervallei kunnen gezinnen van een kind met een lichamelijke of meervoudige beperking vakantie vieren in aangepaste appartementen of tenten. Daarnaast kunnen ouders tijdens de revalidatieperiode van hun kind logeren in de gastenkamers van de Kindervallei. De logeerkamers zijn niet alleen bestemd voor de ouders van Adelante, maar ook voor ouders van kinderen die in het Atrium Medisch Centrum in Heerlen verblijven. Deze kamers worden tijdens het hoogseizoen ingezet als vakantieaccommodatie.

De Kindervallei is een verblijf door en voor jongeren met een beperking. De leer-/werkgeving voor mensen met een beperking maakt een wezenlijk onderdeel uit van de Kindervallei. Hiervoor is in 2008 een samenwerkingsverband tot stand gekomen met Stichting Radar.

De Herberg is het jongste project van de Kindervallei. In oktober 2009 is de renovatie gestart, en vanaf mei 2010 kunnen hier jongeren, zonder hun ouders, logeren terwijl medewerkers van Adelante Zorggroep tijdens deze logeerperiode de verzorging van de jongeren overnemen. Stichting Wigwam Vallei Nederland organiseert in de Herberg zogenaamde Wegwijsweekenden waarbij jongeren in thema's leerzame activiteiten



aangeboden krijgen. Bovendien opent de Kindervallei in de Herberg een winkeltje voor merchandising en zelfgemaakte producten van jongeren. Dit winkeltje wordt eveneens gerund door mensen met een beperking waardoor de leer-/werkgelegenheid voor hen kan worden uitgebreid.

De sprookjesachtige Kindervallei, naar een ontwerp van Friedensreich Hundertwasser, is een toeristische trekpleister. Vanuit dat oogpunt worden veel rondleidingen en sponsorbijeenkomsten ontwikkeld. Deze bezoeken zijn ook vanuit financieel oogpunt van essentieel belang.

Mevrouw J.W.M.G van Zomeren, Adelante Zorggroep, heeft tot 1 oktober 2009 een adviserende rol in het bestuur bekleed. In mei 2010 zal deze functie opnieuw worden ingevuld. Mevrouw S.M. Vrieze-van den Band, directeur St. Wigwam Vallei Nederland, kwam in een adviserende rol het bestuur in 2009 versterken.

Ronald McDonald Hoeve

Ingebruikname: 2009
Opening: 2010
Aantal gastenkamers: 4
Aantal vakantieappartementen: 4
Aantal fte: 1,4

Management en medewerkers:

De heer M. Stallinga
Mevrouw N. Brouwer

Bestuur:

De Ronald McDonald Hoeve valt onder de verantwoordelijkheid van het bestuur van de Stichting Ronald McDonald Huis Friesland.

De spiksplinternieuwe Ronald McDonald Hoeve ligt bij het revalidatiecentrum van Revalidatie Friesland in Beetsterzwaag. Een unieke locatie, waarin het hele jaar door drie functies zijn ver-

enigd: een vakantievoorziening, een logeerplek en een Huiskamer. Voor kinderen met een handicap is het niet altijd makkelijk om op vakantie te gaan. De Hoeve biedt alle faciliteiten zodat kinderen en jongeren met een handicap en hun ouders, broertjes en zusjes er in de Hoeve even helemaal uit zijn.

De eerste steen werd gelegd in november 2008. Nog geen jaar later, op 25 september 2009, werd de Hoeve in gebruik genomen door het rolstoelbasketbalteam van VIOS '82. In de herfstvakantie van datzelfde jaar zijn ook de eerste gezinnen ontvangen in een van de vier appartementen, met elk onder andere een aangepaste badkamer en een elektrisch hoog/laag bed. Op de eerste verdieping bevinden zich vier gastenkamers voor ouders van kinderen die worden behandeld in het revalidatiecentrum. In de bosrijke omgeving van Beetsterzwaag zijn voldoende mogelijkheden om te wandelen of te fietsen, ook voor rolstoelgebruikers. Op het grote terrein rondom de Hoeve staan een school, sporthal en manege.



Een hoogtepunt vormde de rolstoelbasketbalmarathon in het begin van het verslagjaar. Erica Terpstra kwam langs om de deelnemers aan te moedigen. De teams bestonden onder meer uit het managementteam van Revalidatie Friesland, de redactie van de Leeuwarder Courant, Marc de Hond, SC Cambuur en de wethouders van de Gemeente Opsterland. Met een speeltijd van in totaal 32 uur haalden ze hiermee een bedrag van € 9.500,- voor de Ronald McDonald Hoeve op én een eervolle vermelding in het Guinness Book of Records.

Ronald McDonald Sport & Spel

In ontwikkeling: **Ronald McDonald Centre**

Management en medewerkers:

De heer A.D. Bleeker, interim directeur
De heer O. Adolfs
Mevrouw M. Hesselink
Mevrouw E. Bijl
De heer R. de Kleijn (interim)

Directie Only Friends:

Dennis Gebbink

Bestuur:

De heer J. Hoekstra, voorzitter
De heer D. Brouwer, vice-voorzitter
De heer C. Elias, penningmeester
De heer M. Groenewegen
De heer mr. R. Sturkenboom

Het Ronald McDonald Centre is het eerste sportcentrum in West-Europa voor kinderen en jongeren met een handicap of chronische ziekte. Samen met de stichting Only Friends realiseert het Ronald McDonald Kinderfonds een professioneel en laagdrempelig sportcomplex, waar in principe gedacht en gehandeld wordt vanuit de kansen en mogelijkheden voor kinderen en jongeren met een beperking.

Het jaar 2009 stond in het teken van de bouw van het Centre. Begin 2010 wordt een gedeelte van het pand opgeleverd, waarna naar verwachting in het voorjaar van 2010 de laatste hand wordt gelegd aan de inrichting en het buitenterrein. Tot



de opening kunnen kinderen met een handicap terecht bij verschillende locaties in Amsterdam bij sportclub Only Friends.

Naar verwachting biedt het Centre medio 2010 ruimte aan 1.000 sporters en supporters per dag. Een professionele sportomgeving dat dagelijks toegankelijk is voor kinderen en jongeren met een handicap en/of chronische ziekte, maar ook voor en ouders, broertjes en zusjes. Iedereen kan meedoen met sporten als voetbal, handbal, rolstoelbasketbal, zwemmen, kickboksen en aerobic. Het Centre is een veilige plek, waar de sporter helemaal zichzelf kan zijn en kan doen waar hij of

zij plezier in heeft. Een accommodatie waar de nadruk ligt op wat het kind wél kan. Naast sporten kunnen de bezoekers in het Centre ook films kijken, een disco houden, rolstoeldansen, schaken, gamen of gewoon gezellig kletsen.

Het bestuur van het Ronald McDonald Centre nam in 2009 afscheid van drie bestuursleden: mevrouw R. Bremer, mevrouw A. van Zweden en mevrouw A. van Iren. Om het bestuur te ondersteunen zijn de heer C. van der Hart en mevrouw M. Kalkman toegetreden als adviseurs.

“Bij het Ronald McDonald Centre gaat het erom dat je plezier hebt met elkaar!”



Analyse van de resultaten 2009

Baten uit fondsenwerving

- De begroting voor 2009 ging uit van een geplande daling van de baten van 37% ten opzichte van de realisatie van 2008; dit werd voornamelijk ingegeven doordat werving plaatsvindt op basis van behoefte. Ronald McDonald Huis Sophia Rotterdam had in 2008 veel geld nodig voor de nieuwbouw en heeft in dat kader circa 2 miljoen geworven. In 2009 is deze werving genormaliseerd en gericht op continuïteit.
- Hoewel de baten substantieel zijn gedaald (-/-17%), is dit veel minder dan de verwachte 37%. Dit vindt met name zijn oorzaak in het feit dat de inkomsten via de centrale organisatie Ronald McDonald Kinderfonds in 2009 gestegen zijn, ten opzichte van 2008.
- De kosten van fondsenwerving bedroegen 12,2% van de baten uit eigen fondsenwerving (2008:- 10,2%). De stijging is het directe gevolg van de lagere baten uit fondsenwerving. Het Ronald McDonald Kinderfonds streeft er naar om dit percentage zo laag mogelijk te houden. Elke fondsenwervingsactiviteit wordt getoetst op de daaraan verbonden kosten.

Bestedingen voor Huizen/locaties

- Gedurende het jaar hebben diverse verbouwingen plaatsgevonden, te weten de Ronald McDonald Parade in het Emma Kinderziekenhuis AMC, Ronald McDonald Huis Nijmegen en Ronald McDonald Huis Maastricht. Tevens is de bouw van het Ronald McDonald Centre in 2009 gestaag gevorderd.
- Het bestuur heeft besloten tot een investeringsstop met uitzondering van de investeringen, die reeds waren toegezegd. De teruggang in de kosten nieuwbouw en inrichting Huizen/locaties is hierdoor met name verklaard.
- De kosten van de doelstelling bedroegen 103,6% van de totale baten (2008:- 113,8%). De daling wordt verklaard door het lagere niveau van activiteit.

Uitvoeringskosten

- De kosten van de eigen organisatie zijn boven de begroting uitgekomen. Dit wordt verklaard door aanvullende personeelskosten die zijn gemaakt voor het Ronald McDonald Centre in Amsterdam-Noord.
- De toename van de exploitatiekosten ten opzichte van 2008 wordt verklaard door het in gebruik nemen van:
 - o Ronald McDonald Huis Arnhem;
 - o de Ronald McDonald Hoeve in Beetsterzwaag;
 - o de uitbreiding in capaciteit van de Ronald McDonald Huizen in Groningen en Rotterdam.
- Gegeven de onzekerheid over de toekomstige fondsenwerving streven alle beheerstichtingen naar beheersing van de kosten.

Eigen vermogen

- 2009 eindigt met een tekort van € 2,9 miljoen. De reserves van het Ronald McDonald Kinderfonds en de gezamenlijke Huizen/locaties zijn in staat om dit verlies op te vangen.
- Op jaareinde beschikt het Ronald McDonald Kinderfonds c.s. over reserves van € 20,6 miljoen. Daarvan dient € 9,7 miljoen ter dekking van de continuïteit. Er resteert dus nog € 10,9 miljoen ter dekking van toekomstige activiteiten. Het bestuur is van mening dat er een zekere mate van onzekerheid is ten aanzien van de financiering van de exploitatie van sommige activiteiten. De reserves die het Kinderfonds op dit moment heeft leveren daarvoor een goede dekking.

Beleggingsbeleid

- Vermogensbeheer dient zorgvuldig en transparant plaats te vinden. Uitgangspunt bij het beheer van reserves, zowel door het Kinderfonds als door de beheerstichting, is altijd de instandhouding van de waarde van de hoofdsom. De beheerstichting en het Kinderfonds zetten het vermogen vast zonder risico, dus niet in aandelen of andere risicodragende beleggingen. Ten behoeve van de beheerstichtingen is een 'standaard' treasury statuut beschikbaar.
- Het Ronald McDonald Kinderfonds streeft er naar, net als alle Huizen/locaties, om het vertrouwde vermogen met minimale risico's aan te houden. Het betreft hier dan met name spaarrekeningen en deposito's bij gerenommeerde banken.
- Beleggingen in andere instrumenten zijn gedurende het jaar verder afgebouwd.

Begroting 2010

- De begroting 2010, zoals opgenomen bij de staat van baten en lasten, is conservatief opgesteld.
- Er wordt een verdere daling van de baten verwacht ten opzichte van de realisatie 2009. De begrote operationele kosten stijgen substantieel door de ingebruikname van het Ronald McDonald Centre.
- De rentebaten zijn voorzichtig ingeschat, met name omdat er reeds toegezegde investeringen zullen plaatsvinden in 2010, die effect hebben op de liquiditeiten van het Ronald McDonald Kinderfonds.

Reserves

De beheerstichtingen en het Kinderfonds houden maximaal 1,5 maal de exploitatielasten in reserve, conform de richtlijnen voor de goede doelen sector in Nederland. Mocht de beheerstichting daar niet in kunnen voorzien, dan houdt het Kinderfonds het hele of ontbrekende deel in reserve.



Samengevoegde jaarrekening 2009

BALANS PER 31 DECEMBER 2009 (NA BESTEMMING RESULTAAT)

ACTIVA		2009		2008	
		€	€	€	€
VASTE ACTIVA					
MATERIËLE VASTE ACTIVA	(1)	18		17	
FINANCIËLE VASTE ACTIVA	(2)	7.776.429		8.916.611	
			7.776.447		8.916.628
VLOTTENDE ACTIVA					
VORDERINGEN					
Effecten		58.125		60.475	
Overige vorderingen en overlopende activa	(3)	3.882.679		3.938.374	
Liquide middelen	(4)	23.382.439		29.045.168	
			27.323.243		33.044.017
TOTAAL			35.099.690		41.960.645

PASSIVA		2009		2008	
		€	€	€	€
RESERVES EN FONDSSEN					
Continuïteitsreserve	(5)	8.061.914		9.412.852	
Bouwreserve	(6)	14.176.379		13.235.317	
Overig reserves	(7)	(1.602.183)		924.502	
			20.636.110		23.572.671
VOORZIENINGEN	(8)		11.880.575		14.990.798
VOORUIT-ONTVANGEN SPONSOR-GELDEN	(9)		203.882		195.590
KORTLOPENDE SCHULDEN					
Overige schulden en overlopende passiva	(10)		2.379.123		3.201.586
TOTAAL			35.099.690		41.960.645

STAAT VAN BATEN EN LASTEN OVER 2009

BATEN		Begroting 2010	Begroting 2009	Exploitatie 2009	Exploitatie 2008
		€	€	€	€
BATEN UIT EIGEN FONDSSENWERVING					
Baten uit eigen fondsenwerving	(11)	9.077.607	8.477.021	11.221.385	13.578.323
Opbrengst verkoop pand		-	-	-	1.850.347
Baten uit beleggingen	(12)	945.150	996.000	1.293.530	1.495.246
Overige baten		441.650	9.950	30.903	8.685
TOTAAL BESCHIKBAAR VOOR DOELSTELLING		10.464.757	9.482.971	12.545.818	16.932.601
LASTEN					
BESTEED AAN DOELSTELLING					
Ondersteuning Huizen/locaties	(13)	2.878.500	3.493.000	2.084.314	6.004.858
Aanschaf inventaris		-	-	8.000	11.927
Bouw en inrichting Huis/locatie		10.000	-	4.439.753	6.561.618
Dotatie voorziening nieuwbouw				2.000.000	2.750.000
Sport en vervoer		78.000	27.000	21.051	35.007
Uitvoeringskosten eigen organisatie					
inzake doelstelling	(14)	6.665.889	4.940.029	5.161.048	4.578.523
Bijdrage gasten		(894.400)	(719.200)	(723.399)	(674.540)
TOTAAL BESTEED AAN DOELSTELLING		8.737.989	7.740.829	12.990.767	19.267.393
WERVING BATEN					
Directe wervingskosten	(15)	705.050	700.250	532.503	593.596
Uitvoeringskosten	(14)	860.625	764.528	811.507	791.759
Bankkosten		23.950	27.150	25.364	27.614
TOTAAL WERVING BATEN		1.589.625	1.491.928	1.369.374	1.412.969
BEHEER EN ADMINISTRATIE					
Kosten beheer en administratie	(14)	1.208.225	1.033.154	1.122.238	937.753
SOM DER LASTEN		11.535.839	10.265.911	15.482.379	21.618.115
RESULTAAT		(1.071.432)	(782.940)	(2.936.561)	(4.685.514)

STAAT VAN BATEN EN LASTEN OVER 2009

RESULTAATBESTEMMING

Dit is als volgt verwerkt:

	Begroting 2010	Begroting 2009	Exploitatie 2009	Exploitatie 2008
	€	€	€	€
Mutatie continuïteitsreserve	-	-	(1.350.938)	97.000
Mutatie bouwreserve	(1.071.432)	-	2.936.561	(5.505.426)
Mutatie overige reserves	-	(782.940)	(2.526.685)	722.912
	(1.071.432)	(782.940)	(2.936.561)	(4.685.514)

TOELICHTING

ALGEMEEN

AARD EN DOEL VAN DE ACTIVITEITEN

De Stichting Ronald McDonald Kinderfonds stelt zich in haar hoedanigheid van Nederlandse afdeling van Ronald McDonald House Charities het welzijn van het zieke kind ten doel. De doelstelling wordt gerealiseerd door met name financiële steun te verlenen aan rechtspersonen die Ronald McDonald Huizen beheren en exploiteren. Dit zijn Huizen bij kinderziekenhuizen, kinderafdelingen en bij andere verpleeginrichtingen voor kinderen, waarin ouders en familieleden van (ernstig) zieke kinderen – en zo mogelijk /nodig de zieke kinderen zelf- (tijdelijke) huisvesting wordt geboden. Niet structureel kunnen ook andere initiatieven van rechtspersonen, die op het kind en diens welzijn gericht zijn, worden ondersteund. Om de doelstelling te kunnen realiseren houdt de stichting zich bezig met fondsenwerving, zowel zelfstandig als in samenwerking met derden.

Zoals in overeenkomsten tussen het Kinderfonds en de beheerstichtingen van de afzonderlijke Ronald McDonald Huizen/locaties is vastgelegd, verleent het Kinderfonds, op basis van zijn statutaire doelstelling, materiële en immateriële steun bij het beheer en de exploitatie van de Ronald McDonald Huizen/locaties en stelt zich garant voor de continuïteit van de Huizen/locaties. De Stichting Ronald McDonald Kinderfonds is opgericht op 17 juni 1986.

SAMENGEVOEGDE BALANS EN STAAT VAN BATEN EN LASTEN

De jaarrekening betreft een samenvoeging van de jaarrekening van de Stichting Ronald McDonald Kinderfonds en de volgende beheerstichtingen van de Ronald McDonald Huizen/locaties:

- Stichting Ronald McDonald Huis Groningen;
- Stichting Ronald McDonald Huis Friesland/Hoeve;
- Stichting Ronald McDonald Huis Zwolle;
- Stichting Ronald McDonald Huis Nijmegen;
- Stichting Ronald McDonald Huis Maastricht;
- Stichting Ronald McDonald Huis Zuidoost-Brabant;
- Stichting Ronald McDonald Huis Utrecht;
- Stichting Ronald McDonald Huis Sophia Rotterdam;
- Stichting Ronald McDonald Huis Leiden;

- Stichting Familiebedrijf Emma Kinderziekenhuis AMC;
 - Stichting Ronald McDonald VU Huis/Kinderstad;
 - Stichting Ronald McDonald Huis Den Haag;
 - Stichting Ronald McDonald Huis Tilburg;
 - Stichting Ronald McDonald Kindervallei;
 - Stichting Ronald McDonald Huis Barendrecht;
 - Stichting Ronald McDonald Huis Arnhem;
 - Stichting Ronald McDonald Centre Only Friends.
- Transacties tussen het Kinderfonds en de beheerstichtingen alsmede onderlinge vorderingen en schulden zijn geëlimineerd.

GRONDSLAGEN VOOR WAARDERING VAN ACTIVA EN PASSIVA

ALGEMEEN

Deze jaarrekening is opgesteld conform de Richtlijn Jaarverslaggeving Fondsenwervende Instellingen (RJ650).

FINANCIËLE VASTE ACTIVA

Beleggingen in deposito's worden gewaardeerd op nominale waarde. Beleggingen in effecten worden gewaardeerd op beurswaarde per balansdatum. Beleggingsresultaten worden verantwoord via de staat van baten en lasten.

De langlopende deposito's worden onder de financiële vaste activa verantwoord, de kortlopende deposito's worden onder de liquide middelen verantwoord.

VORDERINGEN

De vorderingen worden gewaardeerd tegen nominale waarde, voorzover nodig rekening houdend met mogelijke oninbaarheid.

CONTINUÏTEITSRESERVE

De continuïteitsreserve wordt gesteld op anderhalf keer de gerealiseerde exploitatielasten 2009. De continuïteitsreserve wordt eens per drie jaar opnieuw bezien.

VOORZIENINGEN

De voorzieningen worden gewaardeerd tegen nominale waarde van de uitgaven die naar verwachting noodzakelijk zijn om de verplichtingen af te wikkelen.

OVERIGE ACTIVA EN PASSIVA

Alle overige posten in de balans worden gewaardeerd tegen nominale waarde.

GRONDSLAGEN VOOR BEPALING VAN HET RESULTAAT

ALGEMEEN

Baten en lasten worden in beginsel toegerekend aan de periode waarop zij betrekking hebben.

Verstrekke subsidies worden verantwoord in het boekjaar waarin deze zijn toegekend, giften worden verantwoord in het jaar waarin deze zijn ontvangen.

Giften van zaken in natura worden verantwoord in het boekjaar waarin deze zijn ontvangen en worden gewaardeerd tegen de waarde in het economisch verkeer. Giften bestaande uit diensten worden slechts verantwoord, indien

dit op geld waardeerbare diensten van bedrijven betreft.

Baten uit nalatenschappen worden verantwoord in het jaar waarin de omvang betrouwbaar kan worden vastgesteld. Voorlopige uitbetalingen in de vorm van voorschotten worden in het boekjaar waarin ze worden ontvangen verantwoord als baten uit nalatenschappen.

STELSELWIJZIGING

Gedurende het jaar heeft het bestuur besloten dat de kosten van het Ronald McDonald Kinderfonds Gala in verhouding 70% fondsenwerving betreffen en 30% doelstelling. Deze laatste post is als relatiebeheer opgevoerd onder voorlichting en publiciteit. De cijfers over 2008 zijn niet aangepast.

De stelselwijziging heeft geen invloed op vermogen en resultaat.

De ouderbijdragen dienen te worden gezien als bijdragen van personen die tot de doelgroep behoren. Conform de richtlijn worden deze bijdragen in mindering gebracht op de kosten in het kader van de doelstelling.

RATIO'S

Uit de staat van baten en lasten blijken de volgende ratio's:

(Bedragen in duizendtallen)	2009	2008
	€	€
Totaal kosten eigen fondsenwerving	1.369	1.412
Totaal baten uit eigen fondsenwerving	11.221	13.578
Kosten eigen fondsenwerving in procenten van baten uit fondsenwerving	12%	10%
Totaal besteed aan doelstelling	12.991	19.267
Totaal baten	12.546	16.933
Bestedingsratio	104%	114%

BALANS

MATERIËLE VASTE ACTIVA (1)

De investeringen ten behoeve van de bouw van de Ronald McDonald Huizen/locaties worden direct ten laste van het resultaat gebracht, aangezien deze investeringen zijn gedekt uit speciale inzamelingsacties. De € 18 in de samengevoegde balans representeert het juridisch en/of economisch eigendom van de activa, die gefinancierd zijn door middel van speciale inzamelingsacties.

Alle materiële vaste activa worden aangehouden in het kader van de doelstelling.

De kostprijs van de panden bedraagt per 31 december 2009 € 63,1 miljoen.

FINANCIËLE VASTE ACTIVA (2)	2009	2008
	€	€
Langlopende deposito's	5.895.362	6.439.898
Overige	1.881.067	2.476.713
	7.776.429	8.916.611

De post langlopende deposito's bevat de volgende deposito's:

BANK	LOOPTIJD	2009	2008
		€	€
Fortis Bank	4 februari 2000-2010		544.536
Fortis Bank	11 juli 2001-2011	453.780	453.780
Fortis Bank	26 juli 2001-2011	453.780	453.780
Fortis Bank	24 september 2001-2011	450.000	450.000
Staal Bankiers	11 maart 2002-2012	4.537.802	4.537.802
		5.895.362	6.439.898

VORDERINGEN

OVERIGE VORDERINGEN EN OVERLOPENDE ACTIVA (3)	2009	2008
	€	€
Nog te ontvangen rente	661.233	707.100
Belastingen en premies sociale verzekeringen	1.805.096	1.494.013
Debiteuren	304.410	354.805
Nog te ontvangen donaties en toegezegde gelden	902.836	802.006
Vooruitbetaalde kosten Gala	8.561	222.573
Nog te ontvangen overnachtingen	15.372	14.656
Overige	185.171	343.221
	3.882.679	3.938.374

LIQUIDE MIDDELEN (4)

Deze post bestaat uit tegoeden bij de diverse banken (staan ter vrije beschikking) en de kassen.

	2009	2008
	€	€
Spaarrekeningen	14.494.357	8.410.512
Kortlopende deposito's	6.198.621	12.491.473
Robeco Institutioneel Fonds	-	2.159.032
Rekening-couranten	2.639.339	5.955.155
Kas	12.204	28.986
Kruisposten	37.918	10
	23.382.439	29.045.168

CONTINUÏTEITSRESERVE (5)

Het eigen vermogen dient een dusdanige omvang te hebben dat de continuïteit van het Kinderfonds en de Ronald McDonald Huizen/locaties is gewaarborgd. Het Centraal Bureau Fondsenwerving (CBF) heeft besloten dat ingaande 1 januari 2005 de omvang van de continuïteitsreserve maximaal anderhalf maal de jaarlijkse exploitatielasten kan bedragen. De aldus op basis van exploitaties bepaalde continuïteitsreserve bedraagt € 8.061.914.

	2009	2008
	€	€
Stand per 1 januari	9.412.852	8.175.063
Toevoeging ten laste van/vrijval ten gunste van bouwreserve	(1.788.006)	1.158.674
Toevoeging ten laste van/vrijval ten gunste van overige reserves	(10.000)	-
Uit overschotten Huizen/locaties	447.068	79.115
Stand per 31 december	8.061.914	9.412.852

BOUWRESERVE (6)

De bouwreserve is bestemd om de voorgenomen investeringen te realiseren. Op het moment dat het bestuur besluit tot de feitelijke realisatie door akkoord te geven op de bouw van een specifiek Huis/locatie, wordt de voorziening garantiestelling nieuwbouw verhoogd.

Het verloop van deze post is als volgt:

	2009	2008
	€	€
Stand per 1 januari	13.235.317	19.882.857
Overboeken naar/vrijval vanuit continuïteitsreserve	1.788.006	(1.158.674)
Overboeking (naar)/van overig besteedbaar vermogen Huizen/locaties	(3.383.561)	16.560
Uit (tekort)/overschot Kinderfonds en Huizen/locaties	2.536.617	(5.505.426)
Stand per 31 december	14.176.379	13.235.317

OVERIG RESERVES (7)

VRIJ BESTEEDBAAR VERMOGEN	2009	2008
	€	€
Stand per 1 januari	924.502	200.265
Overboeking (naar)/van continuïteitsreserve	2.629.607	17.885
Overboeking (naar)/van bouwreserve	983.954	(16.560)
Negatief saldo Huizen/locaties	(6.140.246)	722.912
Stand per 31 december	(1.602.183)	924.502

Naast het vrij besteedbaar vermogen bestaan de overige reserves uit een reserve voor de afkoop van het erfpacht ten behoeve van Ronald McDonald Huis Zwolle ad € 220.000.

VOORZIENINGEN (8)	2009	2008
	€	€
Garantstelling nieuwbouw Kinderfonds	2.235.850	8.306.550
Voorziening nieuwbouw Huizen/locaties	8.730.274	5.510.032
Voorzieningen groot onderhoud Huizen/locaties	914.451	1.174.216
	11.880.575	14.990.798

GARANTSTELLING NIEUWBOUW KINDERFONDS

Het Ronald McDonald Kinderfonds stelt zich garant wanneer de Ronald McDonald Huizen/locaties over ontoereikende middelen beschikken voor nieuwbouw, verbouw, renovatie of inrichting. Onder de voorzieningen zijn opgenomen de garantiestellingen met betrekking tot lopende projecten bij de volgende Huizen/locaties:

	2009	2008
	€	€
- Ronald McDonald Centre Only Friends	-	3.585.000
- Ronald McDonald Huis Arnhem	141.550	141.550
- Ronald McDonald Kindervallei	444.300	-
- Ronald McDonald Huis Zuidoost-Brabant	150.000	-
- Ronald McDonald Huis Den Haag	1.500.000	1.500.000
- Ronald McDonald Huis Nijmegen	-	1.000.000
- Ronald McDonald Hoeve	-	2.080.000
Stand per 31 december	2.235.850	8.306.550

VOORZIENING NIEUWBOUW HUIZEN/LOCATIES

Indien het bestuur van een Ronald McDonald Huis/locatie besluit tot nieuwbouw, verbouw, renovatie en inrichting, wordt hiervoor ten laste van de staat van baten en lasten een voorziening gevormd. Onder de voorzieningen zijn opgenomen de voorzieningen met betrekking tot lopende projecten bij de volgende Huizen/locaties:

	2009	2008
	€	€
- Ronald McDonald Huis Utrecht	500.000	-
- Ronald McDonald Huis Leiden	173.628	160.032
- Ronald McDonald Huis Friesland	300.000	300.000
- Ronald McDonald Huis Nijmegen	-	700.000
- Ronald McDonald Huis Arnhem	-	1.000.000
- Ronald McDonald Centre Only Friends	3.950.000	750.000
- Ronald McDonald Huis AMC Amsterdam	3.806.646	2.600.000
Stand per 31 december	8.730.274	5.510.032

VOORZIENING GROOT ONDERHOUD

Onder de voorzieningen groot onderhoud zijn opgenomen de voorzieningen bij de volgende Huizen/locaties:

	2009	2008
	€	€
- Ronald McDonald Huis Nijmegen	4.568	-
- Ronald McDonald Huis Groningen	20.712	-
- Ronald McDonald Huis Sophia Rotterdam	26.201	-
- Ronald McDonald Huis Utrecht	166.092	263.361
- Ronald McDonald Huis Leiden	148.787	411.969
- Ronald McDonald Huis Friesland	34.976	39.456
- Ronald McDonald Huis Zwolle	77.379	72.125
- Ronald McDonald Huis Tilburg	61.785	50.486
- Ronald McDonald Huis Maastricht	106.008	98.094

- Ronald McDonald Huis Zuidoost-Brabant	77.930	67.078
- Ronald McDonald VU Huis/Kinderstad	98.352	96.212
- Ronald McDonald Huis Den Haag	53.455	48.020
- Ronald McDonald Huis Barendrecht	38.206	27.415
Stand per 31 december	914.451	1.174.216

Het verloop in de voorziening is als volgt weer te geven:

	2009	2008
	€	€
Stand per 1 januari	1.174.216	1.123.544
Toevoegingen	315.688	232.876
Onttrekkingen	(575.453)	(182.204)
Stand per 31 december	914.451	1.174.216

VOORUITONTVANGEN SPONSORGELDEN (9)	2009	2008
	€	€
Stand per 1 januari	195.590	143.005
Overboeking vanuit/naar kortlopende schulden	(9.475)	(17.207)
Toevoeging	94.724	127.567
Vrijval ten gunste van de exploitatie	(76.957)	(57.775)
Stand per 31 december	203.882	195.590

De vooruitontvangen kamersponsoring heeft betrekking op het langlopende gedeelte die van kamersponsors is ontvangen voor meerdere jaren.

KORTLOPENDE SCHULDEN

OVERIGE SCHULDEN EN OVERLOPENDE PASSIVA (10)	2009	2008
	€	€
Nog te betalen kosten	1.422.906	1.740.984
Handelscrediteuren/leveranciers	303.034	626.751
Belastingen en premies sociale verzekeringen	61.009	69.277
Vooruitontvangen opbrengsten	139.220	179.298
Overige schulden	452.954	585.276
	2.379.123	3.201.586

NIET IN DE BALANS OPGENOMEN VERPLICHTINGEN

Op grond van het feit dat de Stichting Ronald McDonald Kinderfonds van McDonald's Corporation en de Ronald McDonald House Charities, beide gevestigd te Oak Brook (U.S.A.) de licentie heeft ontvangen om als Nederlandse afdeling van de Ronald McDonald Children Charities te functioneren, hebben McDonald's Nederland B.V. en de Coöperatieve Vereniging McDonald's Marketing Coöperatie B.A. besloten om het Ronald McDonald Kinderfonds te steunen en deze steun in een overeenkomst te formaliseren en te omschrijven.

In de overeenkomst is onder meer bepaald dat het Kinderfonds in zoveel mogelijk uitingen melding maakt van de structurele steun die het van McDonald's en de Coöperatieve Vereniging McDonald's Marketing Coöperatie B.A. geniet.

Het Ronald McDonald Kinderfonds heeft zich garant gesteld voor de continuïteit van de Ronald McDonald Huizen/locaties. Bovendien stelt het Ronald McDonald Kinderfonds middelen ter beschikking wanneer de Ronald McDonald Huizen/locaties over ontoereikende middelen beschikken voor nieuwbouw, renovatie of inrichting.

Inzake een zestal auto's zijn operationele leasecontracten afgesloten. De jaarlijkse last bedraagt ca. € 50.000.

Het Ronald McDonald Kinderfonds heeft een huurcontract voor haar pand. De jaarlijkse last, inclusief servicekosten bedraagt ca. € 70.000. Het huurcontract loopt tot 14 juni 2014.

Inzake dit huurcontract is een bankgarantie afgegeven van € 17.000.

STAAT VAN BATEN EN LASTEN

BESCHIKBAAR VOOR DOELSTELLING

BATEN UIT EIGEN FONDSENWERVING (11)	Begroting	Begroting	Exploitatie	Exploitatie
	2010	2009	2009	2008
	€	€	€	€
Donateurs, giften en schenkingen	3.690.950	3.780.675	3.949.143	7.358.782
Legaten en nalatenschappen	645.000	1.231.500	2.690.982	2.430.247
Acties derden	670.000	606.000	1.562.421	462.591
Eigen acties	400.500	261.500	439.182	586.719
Ronald McDonald Kinderfonds Gala	900.000	1.075.000	966.106	1.462.622
Collectehuisjes	330.750	320.350	229.826	232.482
Giften in natura	464.750	482.250	805.223	490.295
Sponsorbijdragen	450.657	410.746	437.711	421.067
Overige	1.525.000	309.000	140.791	133.518
	9.077.607	8.477.021	11.221.385	13.578.323

BATEN UIT BELEGGINGEN (12)	Begroting	Begroting	Exploitatie	Exploitatie
	2010	2009	2009	2008
	€	€	€	€
Rente deposito's	717.100	728.000	375.128	972.498
Rente obligaties	7.000	7.000	8.980	10.258
Gerealiseerd koersresultaat	-	-	-	(23.012)
Ongerealiseerd koersresultaat	-	-	58.033	(92.368)
Overige rentebaten	221.050	261.000	851.389	627.870
	945.150	996.000	1.293.530	1.495.246



Foto: Corné Bastiaansen

BESTEED AAN DOELSTELLING

ONDERSTEUNING HUIZEN/LOCATIES (13)	Begroting	Begroting	Exploitatie	Exploitatie
	2010	2009	2009	2008
	€	€	€	€
Internationale conferenties	-	40.000	40.202	19.221
Vrijwilligers en ambassadeurs	75.000	95.000	90.123	55.878
Bijdrage in exploitatie	2.370.000	1.705.000	144.388	692.000
Toename voorziening garantstelling nieuwbouw	150.000	1.365.000	914.000	5.100.000
Overige	283.500	288.000	875.601	137.759
	2.878.500	3.493.000	2.084.314	6.004.858

UITVOERINGSKOSTEN (14)

De uitvoeringskosten vormen een onderdeel van de in de staat van baten en lasten verantwoorde lasten. Daarbij zijn de uitvoeringskosten als volgt:

	Begroting	Begroting	Exploitatie	Exploitatie
	2010	2009	2009	2008
	€	€	€	€
Personeelskosten	4.495.250	3.665.900	4.112.195	3.387.282
Huiskosten	2.078.807	1.288.771	1.205.554	1.103.742
Interne organisatie	53.500	80.000	52.103	29.327
Kantoorkosten	321.000	315.000	171.129	171.933
Voorlichtings- en publiciteitskosten	362.772	344.400	477.716	665.201
Overige algemene kosten	1.422.410	1.043.640	1.076.096	950.550
	8.733.739	6.737.711	7.094.793	6.308.035

De lasten van de eigen organisatie worden als volgt toegerekend aan de doelstellingen voor wat betreft de kosten gemaakt door de Huizen/Locaties:

	Doelstelling	Fondsenwerving	Beheer en administratie
Personeelskosten	70%	10%	20%
Huiskosten	100%	0%	0%
Interne organisatie	0%	0%	100%
Kantoorkosten	0%	0%	100%
Voorlichtings- en publiciteitskosten	70%	30%	0%
Overige algemene kosten	100%	0%	0%

De lasten van de eigen organisatie gemaakt door het Kinderfonds worden als volgt toegerekend aan de doelstellingen:

	Doelstelling	Fondsenwerving	Beheer en administratie
Personeelskosten	50%	25%	25%
Huiskosten	100%	0%	0%
Interne organisatie	0%	0%	100%
Kantoorkosten	0%	0%	100%
Ondersteuning Huizen/locaties	100%	0%	0%
Voorlichtings- en publiciteitskosten	66.67%	33.33%	0%
Overige algemene kosten	50%	25%	25%

Eerdergenoemde percentages resulteren in de volgende verdeling voor de gerealiseerde lasten eigen organisatie 2009:

	2009			
	Doelstelling	Fondsenwerving	Beheer en administratie	Totaal
	€	€	€	€
Personeelskosten	2.623.990	602.129	886.076	4.112.195
Huiskosten	1.205.554	-	-	1.205.554
Kantoorkosten	50.942	25.471	25.471	101.883
Huur	34.623	17.312	17.312	69.246
Voorlichtings- en publiciteitskosten	323.825	153.891	-	477.716
Overige algemene kosten	922.115	12.705	193.380	1.128.199
	5.161.048	811.507	1.122.238	7.094.793

PERSONEELS- KOSTEN	Begroting	Begroting	Exploitatie	Exploitatie
	2010	2009	2009	2008
	€	€	€	€
Lonen en salarissen	3.906.000	3.346.300	3.374.219	3.062.036
Diverse personeelskosten	249.600	162.100	206.958	176.502
Interim management	-	-	267.830	-
Autokosten	62.000	60.000	123.125	38.303
Reis- en verblijfskosten	98.850	20.000	11.528	4.205
Overige	178.800	77.500	128.535	106.236
	4.495.250	3.665.900	4.112.195	3.387.282

HUIJKOSTEN	Begroting 2010	Begroting 2009	Exploitatie 2009	Exploitatie 2008
	€	€	€	€
Huur	26.000	10.500	10.500	35.684
Dotatie voorziening onderhoud	310.595	328.095	255.788	224.514
Energie	487.612	245.050	279.924	223.331
Onderhoud en reparaties	353.150	188.350	32.919	34.915
Water	24.700	22.376	14.818	10.896
Beveiliging	137.900	41.700	45.794	23.515
Onderhoud	-	-	118.442	74.140
Schoonmaakkosten	237.400	86.250	110.982	83.620
Overige gemeenschappelijke belastingen	130.250	77.200	115.597	77.480
Verzekeringen	85.600	45.300	35.743	35.186
Overige huisvestingskosten	119.600	89.600	41.806	147.225
Dotatie voorziening klein inventaris	73.500	41.000	29.900	23.400
Klein inventaris	74.500	63.350	57.686	43.157
Overige huishoudkosten	18.000	50.000	55.655	66.679
	2.078.807	1.288.771	1.205.554	1.103.742

HUUR	Begroting 2010	Begroting 2009	Exploitatie 2009	Exploitatie 2008
	€	€	€	€
Huur inclusief servicekosten	71.000	70.000	69.246	67.314
	71.000	70.000	69.246	67.314

KANTOORKOSTEN	Begroting 2010	Begroting 2009	Exploitatie 2009	Exploitatie 2008
	€	€	€	€
Computerkosten	25.000	30.000	28.975	48.743
Portokosten	15.000	15.000	13.325	14.000
Telefoonkosten	20.000	18.000	16.806	13.168
Drukwerk	5.000	10.000	6.959	12.284
Kosten inrichting en onderhoud	166.000	162.000	21.212	4.418
Overige	19.000	10.000	14.606	12.006
	250.000	245.000	101.883	104.619

VOORLICHTINGS- EN PUBLICITEITS-KOSTEN	Begroting 2010	Begroting 2009	Exploitatie 2009	Exploitatie 2008
	€	€	€	€
Kosten nieuwsbrief	224.772	199.400	234.935	176.565
Ronald McDonald Kinderfonds Gala	-	-	134.144	-
Campagnes	50.000	100.000	25.430	388.507
Overige publiciteitskosten	88.000	45.000	83.207	100.129
	362.772	344.400	477.716	665.201

Gedurende het jaar heeft het bestuur besloten dat de kosten van het Ronald McDonald Kinderfonds Gala in verhouding 70% fondsenwerving betreffen en 30% doelstelling. Deze laatste post is als relatiebeheer opgevoerd onder voorlichting en publiciteit. De cijfers over 2008 zijn niet aangepast. De stelselwijziging heeft geen invloed op vermogen en resultaat.

ALGEMENE KOSTEN	Begroting 2010	Begroting 2009	Exploitatie 2009	Exploitatie 2008
	€	€	€	€
Accountants- en advieskosten	128.250	132.600	153.612	137.181
Telefoon	209.150	66.800	49.663	55.882
Opbrengsten telefoonkaarten	-	(2.350)	(2.084)	(1.526)
Autokosten	25.000	1.800	1.855	2.940
Porti	24.200	26.750	19.884	16.130
Drukwerk	80.000	44.500	22.134	75.864
Promotie	40.300	71.500	174.324	38.499
Kantoorbenodigdheden	31.500	53.800	66.219	57.854
Vrijwilligers	134.900	118.050	78.574	103.503
Ontwikkeling organisatie	17.000	50.000	23.875	-
Kosten bestuur	19.050	22.600	27.063	26.127
Verzekeringen	17.160	6.790	4.405	3.325
Automatisering	140.050	38.950	47.652	44.587
Contributies	31.750	25.000	23.513	25.003
Bijdrage psychologische zorg	236.000	200.000	246.537	208.405
Dubieuze debiteuren	6.700	3.000	3.112	34.463
Overige	334.900	263.850	187.861	151.640
	1.475.910	1.123.640	1.128.199	979.877
TOTAAL UIT-VOERINGSKOSTEN	8.733.739	6.737.711	7.094.793	6.308.035

DIRECTE WERVINGSKOSTEN (15)	Begroting 2010	Begroting 2009	Exploitatie 2009	Exploitatie 2008
	€	€	€	€
Ronald McDonald Kinderfonds Gala	400.000	450.000	313.002	435.701
Kosten golftoernooi	6.000	5.000	-	9.506
Kosten evenementen	-	-	77.957	62.400
Kosten acties derden	54.850	23.000	18.664	22.533
Collectehuisjes	25.000	25.000	27.626	15.835
Onderhoud donateursbestand	94.000	25.000	25.343	13.481
Overige	125.200	172.250	69.911	34.140
	705.050	700.250	532.503	593.596

LASTENVERDELING

	Doelstelling	Fondsenwerving	Beheer & Administratie	Totaal 2009	Begroot 2009	Totaal 2008
	€	€	€	€	€	€
Ondersteuning Huizen/locaties	4.084.314	-	-	4.084.314	3.493.000	8.754.858
Aanschaf inventaris	8.000	-	-	8.000	-	11.927
Bouw en inrichting Huis/locatie	4.439.753	-	-	4.439.753	-	6.561.618
Sport en vervoer	21.051	-	-	21.051	27.000	35.007
Bijdrage gasten	(723.399)	-	-	(723.399)	(719.200)	(674.540)
Directe wervingskosten	-	532.503	-	532.503	700.250	593.596
Bankkosten	-	25.363	-	25.363	27.150	27.614
Personeelskosten	2.623.990	602.129	886.076	4.112.195	3.665.900	3.387.282
Huiskosten	1.205.554	-	-	1.205.554	1.288.771	1.103.742
Interne organisatie	50.942	25.471	25.471	101.883	80.000	29.327
Kantoorkosten	34.623	17.312	17.312	69.246	235.000	171.933
Overige algemene kosten	922.115	12.705	193.380	1.128.199	1.123.640	950.551
Voorlichting en publiciteitskosten	323.825	153.891	-	477.716	344.400	665.201
				15.482.378	10.265.911	21.618.116

OVERIGE INFORMATIE

GEMIDDELD AANTAL WERKNEMERS

Gedurende het jaar 2009 waren 65 werknemers (54,8 fte) in dienst van Stichting Ronald McDonald Kinderfonds c.s. (2008: 68 werknemers 48,8 fte).

BESTUURDERS EN TOEZICHTHOUDERS

Er zijn geen leningen, voorschotten of garanties verstrekt aan bestuurders of toezichthouders van de Stichting Ronald McDonald Kinderfonds.

BEZOLDIGING

In het boekjaar zijn de volgende bezoldigingen verstrekt aan het bestuur en de directie:

- Raad van Toezicht: geen;
- De directeur/bestuurder: € 114.622.

Amsterdam, 22 juni 2010.

Het bestuur

Accountantsverklaring

Wij hebben de in dit financieel jaarverslag opgenomen samengestelde jaarrekening 2009 van Stichting Ronald McDonald Kinderfonds c.s. bestaande uit de samengevoegde balans per 31 december 2009 en de samengevoegde staat van baten en lasten over 2009 met de toelichting gecontroleerd.

Verantwoordelijkheid van het bestuur

Het bestuur van de stichting is verantwoordelijk voor het opmaken van de samengevoegde jaarrekening die het vermogen en het resultaat getrouw dient weer te geven, alsmede voor het opstellen van het jaarverslag, beide in overeenstemming met de Richtlijn voor de jaarverslaggeving 650 "Fondsenwervende instellingen". Deze verantwoordelijkheid omvat onder meer: het ontwerpen, invoeren en in stand houden van een intern beheersingssysteem relevant voor het opmaken van en getrouw weergeven in de samengevoegde jaarrekening van vermogen en resultaat, zodanig dat deze geen afwijkingen van materieel belang als gevolg van fraude of fouten bevat, het kiezen en toepassen van aanvaardbare grondslagen voor financiële verslaggeving en het maken van schattingen die onder de gegeven omstandigheden redelijk zijn.

Verantwoordelijkheid van de accountant

Onze verantwoordelijkheid is het geven van een oordeel over de samengevoegde jaarrekening op basis van onze controle. Wij hebben onze controle verricht in overeenstemming met Nederlands recht. Dienovereenkomstig zijn wij verplicht te voldoen aan de voor ons geldende gedragsnormen en zijn wij gehouden onze controle zodanig te plannen en uit te voeren dat een redelijke mate van zekerheid wordt verkregen dat de jaarrekening geen afwijkingen van materieel belang bevat.

Een controle omvat het uitvoeren van werkzaamheden ter verkrijging van controle-informatie over de bedragen en de toelichtingen in de samengevoegde jaarrekening. De keuze van de uit te voeren werkzaamheden is afhankelijk van de professionele oordeelsvorming van de accountant, waaronder begrepen zijn beoordeling van de risico's van afwijkingen van materieel belang als gevolg van fraude of fouten. In die beoordeling neemt de accountant in aanmerking het voor het opmaken van en getrouw weergeven in de samengevoegde jaarrekening van vermogen en resultaat relevante interne beheersingssysteem, teneinde een verantwoorde keuze te kunnen maken van de controlewerkzaamheden die onder de gegeven omstandigheden adequaat zijn maar die niet tot doel hebben een oordeel te geven over de effectiviteit van het interne beheersingssysteem van de stichting. Tevens omvat een controle onder meer een evaluatie van de aanvaardbaarheid van de toegepaste grondslagen voor financiële verslaggeving en van de redelijkheid van schattingen die het bestuur van de stichting heeft gemaakt, alsmede een evaluatie van het algehele beeld van de samengevoegde jaarrekening.

Wij zijn van mening dat de door ons verkregen controle-informatie voldoende en geschikt is als basis voor ons oordeel.

Oordeel

Naar ons oordeel geeft de samengevoegde jaarrekening een getrouw beeld van de grootte en de samenstelling van het vermogen van Stichting Ronald McDonald Kinderfonds c.s. per 31 december 2009 en van het resultaat over 2009 in overeenstemming met de Richtlijn voor de jaarverslaggeving 650 "Fondsenwervende instellingen".

Wij melden dat het jaarverslag, voor zover wij dat kunnen beoordelen, verenigbaar is met de samengevoegde jaarrekening.

Rotterdam, 22 juni 2010

MAZARS PAARDEKOOPER HOFFMAN N.V.

Drs. R. P. Krouwer RA